

## รายงานการวิเคราะห์ชุมชน (Social Lab)

การพัฒนาศักยภาพกลุ่มวิสาหกิจชุมชนบ้านกุ่มพัฒนา อ.บางแพะ จ.ราชบุรี

A Potential Development to Promote  
The Ban-Kum Pattana Community Enterprise,  
Bang Phae District, Ratchaburi Province

โดย

หลักสูตรฝึกอบรม นักบริหารระดับสูงกระทรวงเกษตรและสหกรณ์ (นบส.กษ. รุ่นที่ 2)

เสนอ  
สถาบันเกษตรราชการ  
สำนักงานปลัดกระทรวงเกษตรและสหกรณ์  
พ.ศ. 2562

# รายงานการวิเคราะห์ชุมชน (Social Lab)

การพัฒนาศักยภาพกลุ่มวิสาหกิจชุมชนบ้านกุ่มพัฒนา อ.บางแพะ จ.ราชบุรี

A Potential Development to Promote  
The Ban-Kum Pattana Community Enterprise,  
Bang Phae District, Ratchaburi Province

โดย

หลักสูตรฝึกอบรม นักบริหารระดับสูงกระทรวงเกษตรและสหกรณ์ (นบส.กษ. รุ่นที่ 2)

เสนอ  
สถาบันเกษตรกรราธิการ  
สำนักงานปลัดกระทรวงเกษตรและสหกรณ์  
พ.ศ. 2562



## บทคัดย่อ

กิจกรรมการวิเคราะห์ชุมชน (Social Lab) เป็นกิจกรรมการประเมินศักยภาพชุมชนแบบมีส่วนร่วม กับทุกภาคส่วนในพื้นที่ เพื่อการพัฒนาวิสาหกิจชุมชนบ้านกุ่มพัฒนา อ.บางแพ จ.ราชบุรี โดยการวิเคราะห์เพื่อแสวงหาแนวทางการพัฒนาภาคการเกษตรเชิงพื้นที่ให้เกิดประสิทธิผลและประสิทธิภาพสูงสุด เปิดโอกาสให้นักบริหารระดับสูงจะได้นำองค์ความรู้ ความชำนาญเฉพาะด้าน มาแลกเปลี่ยน สร้างเวทีเรียนรู้ แลกเปลี่ยนประสบการณ์ ระหว่างกลุ่มเกษตรกร ภาคราชการระดับอำเภอ และหน่วยงานของสำนักงานเกษตรจังหวัดราชบุรี และนำทิศทางการพัฒนาเกษตรวิถีชุมชนที่ได้ร่วมทำกิจกรรม ในระหว่างวันที่ 11-14 ธันวาคม 2561 ใช้เพื่อให้เกิดทิศทางในการพัฒนาโครงการที่เสริมสร้างความเข้มแข็งและยั่งยืน เกิดสัมฤทธิ์ผลอย่างแท้จริง ได้แนวทางในการพัฒนาวิสาหกิจชุมชนบ้านกุ่มพัฒนา แยกได้เป็น 5 โครงการ คือ 1. โครงการเยาวชนบ้านกุ่มอัจฉริยะ โครงการพัฒนาเครื่องตีเพื่อสุขภาพสู่มาตรฐานผลิตภัณฑ์ โครงการสร้างตราสินค้าวิสาหกิจชุมชนบ้านกุ่มพัฒนา โครงการพัฒนาช่องทางการตลาดมุ่งสู่การท่องเที่ยวเชิงเกษตรบ้านกุ่ม โครงการส่งเสริมการท่องเที่ยวเชิงเกษตรบ้านกุ่ม ตามรายละเอียดที่ปรากฏในรายงานฉบับนี้ โดยสอดคล้องกับยุทธศาสตร์การพัฒนาประเทศ กลยุทธ์และแผนการพัฒนาของจังหวัดราชบุรี ให้มีความมั่นคง มั่งคั่ง ยั่งยืน สอดคล้องกับนโยบายของรัฐบาล

## กิตติกรรมประกาศ

คณะผู้จัดทำ ขอขอบคุณ นายคะนอง โปรักษ์ ประธานกลุ่มวิสาหกิจชุมชนบ้านกุ่มพัฒนา อ. บางแพ จ.ราชบุรี และสมาชิกกลุ่มวิสาหกิจชุมชน วิทยากรที่ปรึกษาที่ปรากฏรายชื่อในท้ายรายงานฉบับนี้ นายอำเภอบางแพ และคณะผู้บริหารระดับอำเภอ เกษตรอำเภอบางแพ และสำนักงานเกษตรจังหวัดราชบุรี ที่ให้ความอนุเคราะห์ในการต้อนรับคณะผู้วิจัย และให้การสนับสนุนข้อมูล และให้ข้อคิดเห็นอันเป็นประโยชน์อย่างยิ่งในการศึกษาวิเคราะห์ชุมชน (Social Lab) ของหลักสูตรฝึกอบรมนักบริหารระดับสูงกระทรวงเกษตรและสหกรณ์ (นบส.กษ.) รุ่นที่ 2

รายงานฉบับนี้ ได้สรุปแนวคิดที่ได้จากการระดมความคิดเห็น และจากการได้เห็นสภาพพื้นที่ผนวกกับความรู้ประสบการณ์ของคณะผู้วิจัย ซึ่งเป็นหัวหน้าส่วนราชการของกระทรวงเกษตรและสหกรณ์ระดับส่วนกลางและส่วนภูมิภาค พัฒนาออกมาเป็นแนวทาง-โครงการ เพื่อพัฒนาวิสาหกิจชุมชนบ้านกุ่มพัฒนา และพื้นที่ในบริเวณ ต.บ้านกุ่ม และตำบลใกล้เคียง ในอำเภอบางแพ เพื่อประโยชน์ต่อวิสาหกิจชุมชน และส่วนราชการที่เกี่ยวข้องระดับอำเภอ ในการนำแนวทางไปพัฒนาเป็นโครงการเพื่อของบประมาณในการพัฒนาต่อไป

คณะผู้วิจัย Social Lab  
มกราคม 2562

## สารบัญ

	หน้า
บทที่ 1 บทนำ	1
1.1 ที่มาและปัญหา	1
1.2 วัตถุประสงค์การศึกษา	1
1.3 ขอบเขตการศึกษา	1
1.4 วิธีการดำเนินการศึกษา	2
1.5 ข้อมูลพื้นฐานของพื้นที่ศึกษา	3
บทที่ 2 โครงการพัฒนาตามมติการสร้างคน	11
2.1 ชื่อโครงการ โครงการเยาวชนบ้านกุ่มอัจฉริยะ	11
2.2 หลักการและเหตุผล	11
2.3 วัตถุประสงค์ของโครงการ	11
2.4 เป้าหมาย	11
2.5 ความเชื่อมโยงกับยุทธศาสตร์	11
2.6 ระยะเวลาดำเนินการ	15
2.7 สถานที่ดำเนินการ	15
2.8 กิจกรรมหลักที่สำคัญของโครงการ	15
2.9 งบประมาณ	16
2.10 ตัวชี้วัดความสำเร็จของโครงการ	16
2.11 ผลที่คาดว่าจะได้รับ	17
2.12 ผู้รับผิดชอบโครงการ	17
บทที่ 3 โครงการพัฒนามติการสร้างมาตรฐานผลิตภัณฑ์	18
3.1 ชื่อโครงการ โครงการพัฒนาเครื่องดื่มน้ำเพื่อสุขภาพสู่มาตรฐานผลิตภัณฑ์	18
3.2 หลักการและเหตุผล	18
3.3 วัตถุประสงค์ของโครงการ	18
3.4 เป้าหมาย	19
3.5 ความเชื่อมโยงกับยุทธศาสตร์	19
3.6 ระยะเวลาดำเนินการ	19
3.7 สถานที่ดำเนินการ	19
3.8 กิจกรรมหลักที่สำคัญของโครงการ	19
3.9 งบประมาณ	20
3.10 ตัวชี้วัดความสำเร็จของโครงการ	21
3.11 ผลที่คาดว่าจะได้รับ	21
3.12 ผู้รับผิดชอบโครงการ	22

บทที่ 4	โครงการพัฒนาตามมติการสร้างตราสินค้าชุมชน	23
	4.1 ชื่อโครงการ การสร้างตราสินค้าวิสาหกิจชุมชนบ้านกุ่มพัฒนา	23
	4.2 หลักการและเหตุผล	23
	4.3 วัตถุประสงค์ของโครงการ	23
	4.4 เป้าหมาย	23
	4.5 ความเชื่อมโยงกับยุทธศาสตร์	24
	4.6 ระยะเวลาดำเนินการ	24
	4.7 สถานที่ดำเนินการ	24
	4.8 กิจกรรมหลักที่สำคัญของโครงการ	24
	4.9 งบประมาณ	25
	4.10 ตัวชี้วัดความสำเร็จของโครงการ	25
	4.11 ผลที่คาดว่าจะได้รับ	25
	4.12 ผู้รับผิดชอบโครงการ	25
บทที่ 5	โครงการพัฒนาตามมติการสร้างธุรกิจชุมชนต่อเนื่อง	26
	5.1 ชื่อโครงการ โครงการพัฒนาช่องทางการตลาดมุ่งสู่การท่องเที่ยวเชิงเกษตรบ้านกุ่ม	26
	5.2 หลักการและเหตุผล	26
	5.3 วัตถุประสงค์ของโครงการ	26
	5.4 เป้าหมาย	26
	5.5 ความเชื่อมโยงกับยุทธศาสตร์	26
	5.6 ระยะเวลาดำเนินการ	27
	5.7 สถานที่ดำเนินการ	27
	5.8 กิจกรรมหลักที่สำคัญของโครงการ	27
	5.9 งบประมาณ	27
	5.10 ตัวชี้วัดความสำเร็จของโครงการ	27
	5.11 ผลที่คาดว่าจะได้รับ	28
	5.12 ผู้รับผิดชอบโครงการ	28
บทที่ 6	โครงการพัฒนาตามมติการสร้างธุรกิจชุมชนต่อเนื่อง	30
	6.1 ชื่อโครงการ โครงการส่งเสริมการท่องเที่ยวเชิงเกษตรบ้านกุ่ม	30
	6.2 หลักการและเหตุผล	30
	6.3 วัตถุประสงค์ของโครงการ	30
	6.4 เป้าหมาย	30
	6.5 ความเชื่อมโยงกับยุทธศาสตร์	30
	6.6 ระยะเวลาดำเนินการ	30
	6.7 สถานที่ดำเนินการ	30
	6.8 กิจกรรมหลักที่สำคัญของโครงการ	30

6.9	งบประมาณ	31
6.10	ตัวชี้วัดความสำเร็จของโครงการ	31
6.11	ผลที่คาดว่าจะได้รับ	31
6.12	ผู้รับผิดชอบโครงการ	32
บทที่ 7.	บทสรุป	34
7.1	สรุปภาพรวมทางการศึกษา	34
7.2	ข้อเสนอแนะเชิงนโยบายเพื่อการพัฒนาชุมชน	34
7.3	ปัจจัยแห่งความสำเร็จ	35
	ภาพประกอบการทำงาน	36
	รายชื่อคณะกรรมการรุ่น	38
	รายชื่อกลุ่มการวิเคราะห์ชุมชน	39
	กำหนดการการวิเคราะห์ชุมชน (Social Lab)	44
	รายชื่อวิทยากรประจำกลุ่ม	46





# บทที่ 1

## บทนำ

### 1.1 ที่มาและปัญหา

กิจกรรมการวิเคราะห์ชุมชน (Social Lab) เป็นกิจกรรมการประเมินศักยภาพชุมชนแบบมีส่วนร่วม (Participatory Rural Appraisal : PRA) กับทุกภาคส่วนในพื้นที่ ตามแนวคิดการพัฒนาพื้นที่แบบองค์รวม (Holistic Approach) เพื่อแสวงหาแนวทางการพัฒนาภาคการเกษตรเชิงพื้นที่ให้เกิดประสิทธิผลและประสิทธิภาพสูงสุด (Area-Based Approach) ซึ่งการวิเคราะห์ชุมชน ในลักษณะเช่นนี้ นักบริหารระดับสูงจะได้นำองค์ความรู้ ความชำนาญเฉพาะด้าน หรืองานวิจัยจากหน่วยงานต่างๆ ทั้งจากส่วนกลางหรือส่วนภูมิภาคอื่นๆ มาแลกเปลี่ยน และนำมาประยุกต์ใช้เพื่อแสวงหาแนวทางการพัฒนาการเกษตรในระดับพื้นที่ให้เกิดสัมฤทธิ์ผลอย่างแท้จริง

### 1.2 วัตถุประสงค์การศึกษา

กิจกรรมการวิเคราะห์ชุมชน (Social Lab) มีวัตถุประสงค์ ดังต่อไปนี้

- 1) เพื่อให้ผู้บริหารระดับสูง สามารถประยุกต์ความรู้ ความชำนาญเฉพาะด้าน เพื่อจัดทำแนวทางการพัฒนากลุ่มวิสาหกิจชุมชนบ้านกุ่มพัฒนา อ.บางแพ จ.ราชบุรี ในรูปแบบโครงการ เพื่อสนับสนุนให้กลุ่มวิสาหกิจชุมชนบ้านกุ่มพัฒนา มีความเข้มแข็งและยั่งยืน
- 2) เพื่อให้ผู้บริหารระดับสูง สามารถสร้างเวทีเรียนรู้ แลกเปลี่ยนประสบการณ์ ระหว่างกลุ่มเกษตรกร เอกชน ภาครัฐ และหน่วยงานต่างๆ ในพื้นที่ เพื่อระดมความคิดเห็นทางออก ร่วมกันในการสร้างความเข้มแข็งและยั่งยืนให้แก่กลุ่มวิสาหกิจชุมชนบ้านกุ่มพัฒนา โดยผ่านกระบวนการมีส่วนร่วมของทุกภาคส่วนในระดับพื้นที่
- 3) เพื่อให้ผู้บริหารระดับสูง สร้างเครือข่ายการทำงานระหว่างหน่วยงานต่างๆ ทั้งในระดับพื้นที่และระดับนโยบาย

### 1.3 ขอบเขตการศึกษา

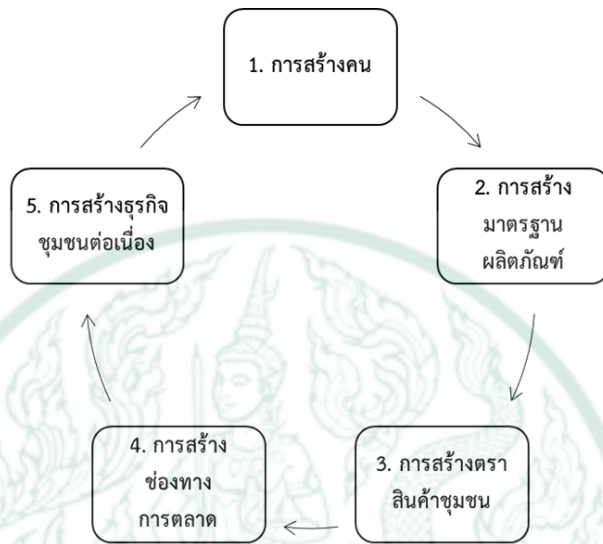
- ศึกษาศักยภาพการพัฒนาวิสาหกิจชุมชนบ้านกุ่มพัฒนา อ.บางแพ ราชบุรี
- ข้อเสนอแนะเพื่อสร้างความเข้มแข็งและความยั่งยืนให้แก่กลุ่มวิสาหกิจชุมชนบ้านกุ่มพัฒนา อ.บางแพ จ.ราชบุรี

### ประเด็นการวิเคราะห์

การปฏิบัติการเพื่อพัฒนาศักยภาพวิสาหกิจชุมชนบ้านกุ่มพัฒนา เป็นกิจกรรมการวิเคราะห์ชุมชน สำหรับ นบส.กษ. รุ่นที่ 2 กำหนดประเด็นการวิเคราะห์ใน 5 ประเด็น ดังต่อไปนี้

- 1) การสร้างคน
- 2) การสร้างผลิตภัณฑ์สู่มาตรฐาน
- 3) การสร้างตราสินค้า
- 4) การสร้างช่องทางการตลาด
- 5) การสร้างธุรกิจชุมชน

ซึ่งเป็นประเด็นหลักของการบริหารจัดการกลุ่มวิสาหกิจชุมชนบ้านกุ่มพัฒนา และจะนำมาซึ่งการพัฒนาแบบองค์รวม โดยกำหนดให้การบริหารระดับสูง จะได้นำองค์ความรู้ ประสบการณ์ ความชำนาญ เฉพาะด้าน การบริหารจัดการ หรือ การสร้างงานวิจัยมาประยุกต์ใช้ในการปฏิบัติการในครั้งนี้ ได้อย่างเต็มที่ โดยสามารถแสดงบริบทการวิเคราะห์ใน 5 มิติ ดังปรากฏใน ภาพที่ 1



ภาพที่ 1 กรอบแนวคิดการวิเคราะห์ชุมชน : การพัฒนาศักยภาพกลุ่มวิสาหกิจชุมชนบ้านกุ่มพัฒนา อ.บางแพ จ.ราชบุรี

#### 1.4 วิธีการดำเนินการศึกษา

1. แบ่งกลุ่มนักบริหารระดับสูง ออกเป็น 5 กลุ่มเพื่อทำการวิเคราะห์ประเด็นต่างๆ ดังนี้
  - (1.1) การสร้างคน
  - (1.2) การสร้างผลิตภัณฑ์สู่มาตรฐาน
  - (1.3) การสร้างตราสินค้า
  - (1.4) การสร้างช่องทางการตลาด
  - (1.5) การสร้างธุรกิจชุมชน
2. ชี้แจงวิธีการดำเนินการวิเคราะห์ชุมชนในช่วงการปฐมนิเทศเตรียมความพร้อมก่อนเข้ารับการอบรม
3. สมาชิกกลุ่มทำการค้นคว้าและรวบรวมข้อมูลเบื้องต้นของกลุ่มวิสาหกิจชุมชนบ้านกุ่มพัฒนา อ.บางแพ จ.ราชบุรี
4. ทุกกลุ่มลงพื้นที่วิเคราะห์ชุมชน ในเวลาที่กำหนดให้ (11-14 ธันวาคม 2561) พร้อมทั้งเก็บข้อมูลวิเคราะห์ปัญหา และระดมความคิดเห็นในการหาแนวทางแก้ปัญหาพร้อมกัน
5. ทุกกลุ่มนำเสนอผลการวิเคราะห์ ต่อชุมชนและผู้ที่เกี่ยวข้องในพื้นที่ รับทราบข้อเสนอแนะ เพื่อนำมาแก้ไข ปรับปรุง ผลการวิเคราะห์

6. ทุกกลุ่มกลับมาปรับปรุงแก้ไขเล่มรายงาน ที่กรุงเทพฯ เพื่อให้เป็นรายงานฉบับสมบูรณ์

## 1.5 ข้อมูลเบื้องต้นของพื้นที่ศึกษา

### ตราประจำจังหวัดราชบุรี



#### คำขวัญประจำจังหวัด

“คนสวยโพธาราม คนงามบ้านโป่ง เมืองโอ่งมังกร วัดขนอนหนังใหญ่ ตื่นใจลำปาง ตลาดน้ำดำเนิน เพลินค้ำคาร้อยล้าน ย่านยี่สกปลาดี”

#### อาณาเขต

ด้านเหนือ ติดต่อกับจังหวัดกาญจนบุรี

ด้านตะวันออก ติดต่อกับจังหวัดนครปฐม  
สมุทรสาคร และ สมุทรสงคราม

ด้านใต้ ติดต่อกับจังหวัดเพชรบุรี

ด้านตะวันตก ติดต่อกับสาธารณรัฐแห่ง  
สหภาพเมียนมาร์



#### ประวัติความเป็นมา

จังหวัดราชบุรี มีชื่ออันเป็นมงคลยิ่ง หมายถึง “เมืองพระราชา” เป็นเมืองเก่าแก่เมืองหนึ่งของประเทศไทย จากการศึกษาและขุดค้นของนักประวัติศาสตร์ นักโบราณคดี พบว่าดินแดนแถบกลุ่มแม่น้ำแม่กลองแห่งนี้เป็นถิ่นฐานที่อยู่อาศัยของคนหลายยุคหลายสมัย และมีความรุ่งเรืองมาตั้งแต่

อดีต จากหลักฐานทางโบราณสถานและโบราณวัตถุจำนวนมาก ทำให้เชื่อได้ว่ามีผู้คนตั้งถิ่นฐานอยู่ในบริเวณนี้ตั้งแต่ยุคหินกลาง ตลอดจนได้ค้นพบเมืองโบราณสมัยทวารวดีที่ตำบลคูบัว อำเภอเมืองราชบุรี พระบาทสมเด็จพระพุทธยอดฟ้าจุฬาโลกมหาราช ปฐมกษัตริย์แห่งราชวงศ์จักรี ได้เคยดำรงตำแหน่งหลวงยกกระบัตรเมืองราชบุรีในสมัยกรุงศรีอยุธยาตอนปลาย ซึ่งในช่วงปลายสมัยกรุงศรีอยุธยาและตอนต้นกรุงรัตนโกสินทร์ปรากฏหลักฐานทางประวัติศาสตร์ว่าเมืองราชบุรีเป็นเมืองหน้าด่านที่สำคัญ เป็นสมรภูมิการรบหลายสมัย โดยเฉพาะในสมัยสมเด็จพระพุทธยอดฟ้าจุฬาโลกมหาราช ได้ยกทัพมาตั้งรับศึกพม่าในเขตราชบุรีหลายครั้ง ครั้งที่สำคัญที่สุด คือ สงครามเก้าทัพ ต่อมา พ.ศ. 2360 ในสมัยพระบาทสมเด็จพระพุทธเลิศหล้านภาลัย ได้โปรดเกล้าฯ ให้สร้างกำแพงเมืองใหม่ทางฝั่งซ้ายของแม่น้ำแม่กลองตลอดมาจนถึงปัจจุบัน ครั้นถึงสมัยพระบาทสมเด็จพระจุลจอมเกล้าเจ้าอยู่หัว ใน พ.ศ.2437 ได้ทรงเปลี่ยนการปกครองส่วนภูมิภาค โดยรวมหัวเมืองต่างๆ ที่อยู่ใกล้ชิดกันตั้งขึ้นเป็นมณฑล และได้รวมเมืองราชบุรี เมืองกาญจนบุรี เมืองสมุทรสงคราม เมืองเพชรบุรี เมืองปราณบุรี เมืองประจวบคีรีขันธ์ รวม 6 เมือง ตั้งขึ้นเป็นมณฑลราชบุรี โดยตั้งที่บัญชาการมณฑล ณ เมืองราชบุรี ทางฝั่งขวาของแม่น้ำแม่กลอง (ต่อมาเป็นที่ตั้งของศาลากลางจังหวัดราชบุรีหลังเก่า และในปัจจุบันเป็นที่ตั้งของพิพิธภัณฑสถานแห่งชาติราชบุรี) ต่อมาในปี พ.ศ.2440 ได้ย้ายที่บัญชาการเมืองราชบุรีจากฝั่งซ้ายกลับมาตั้งรวมอยู่แห่งเดียวกับศาลาว่าการมณฑลราชบุรี ทางฝั่งขวาของแม่น้ำแม่กลอง จนถึง พ.ศ.2476 เมื่อได้มีการยกเลิกการปกครองแบบมณฑลทั้งหมด มณฑลราชบุรีจึงถูกยกเลิกและคงฐานะเป็นจังหวัดราชบุรีจนถึงปัจจุบัน

### ลักษณะภูมิประเทศ

สภาพภูมิประเทศแบ่งได้เป็น 4 ลักษณะ คือ

1) พื้นที่ภูเขาสูง ได้แก่ บริเวณเขตแดนด้านทิศตะวันตกติดกับสาธารณรัฐแห่งสหภาพเมียนมาร์ และเขตแดนด้านทิศใต้ติดกับจังหวัดเพชรบุรี มีสภาพเป็นเทือกเขาสูง อุดมด้วยป่าดิบ ป่าเบญจพรรณ ป่าเต็งรัง และป่าไผ่ ความสูงจากระดับน้ำทะเลปานกลางตั้งแต่ 200 เมตร ถึง 1,100 เมตร สภาพเนื้อดินค่อนข้างเป็นดินทราย มีความอุดมสมบูรณ์ต่ำ มีปฏิกริยาเป็นกรด ดินอุ้มน้ำได้น้อย อยู่ในเขตพื้นที่อำเภอสวนผึ้ง อำเภอบ้านคา และด้านทิศตะวันตกของอำเภอปากท่อ

2) พื้นที่ราบสูง ได้แก่ บริเวณถัดจากเทือกเขามาทางด้านทิศตะวันออก จนถึงตอนกลางของพื้นที่จังหวัด มีลักษณะเป็นที่ราบสูงและเป็นลอนลาด มีแม่น้ำภาชีและลำห้วยสาขาเป็นสายน้ำหลัก สภาพดินเป็นดินร่วนปนทราย มีการชะล้างพังทลายของหน้าดินค่อนข้างสูง สภาพเหมาะกับการปลูกพืชไร่ และไม้ผล อยู่ในเขตพื้นที่อำเภอสวนผึ้ง อำเภอบ้านคา อำเภอจอมบึง และด้านทิศตะวันตกของอำเภอปากท่อ เมืองราชบุรี โปธาราม และอำเภอบ้านโป่ง

3) พื้นที่ราบลุ่ม ได้แก่ บริเวณสองฝั่งแม่น้ำแม่กลอง และด้านทิศตะวันออกของจังหวัด มีความอุดมสมบูรณ์ค่อนข้างดี มีระบบชลประทานแม่กลองที่เป็นระบบชลประทานขนาดใหญ่ สภาพดินเป็นดินร่วนและดินร่วนปนเหนียว เหมาะแก่การปลูกข้าวและพืชผัก อยู่ในเขตอำเภอจอมบึง ปากท่อ เมืองราชบุรี บางแพ โปธาราม และอำเภอบ้านโป่ง

4) พื้นที่ราบลุ่มต่ำ ได้แก่ บริเวณทิศตะวันออกของจังหวัด บริเวณตอนปลายของแม่น้ำแม่กลองที่เชื่อมต่อกับจังหวัดสมุทรสงคราม เป็นที่ราบลุ่ม มีลำคลองและคูน้ำที่เชื่อมต่อกับแม่น้ำแม่กลอง อยู่สูงจากระดับน้ำทะเลปานกลาง 1 - 2 เมตร สภาพดินค่อนข้างเป็นเนื้อดินเหนียว ระบายน้ำ

เลว มีความอุดมสมบูรณ์ตามธรรมชาติปานกลางถึงสูง ใช้ทำนา และยกร่องเพื่อปลูกพืชสวนและ พืชผัก อยู่ในเขตอำเภอวัดเพลง และอำเภอดำเนินสะดวก

### **ลักษณะภูมิอากาศ**

จังหวัดราชบุรีตั้งอยู่ในเขตที่ได้รับอิทธิพลจากลมมรสุมตะวันตกเฉียงใต้ สามารถแบ่งออกตาม ฤดูกาลได้ 3 ฤดู ดังนี้ ฤดูร้อน เริ่มตั้งแต่กลางเดือนกุมภาพันธ์ถึงกลางเดือนพฤษภาคม ช่วงนี้ได้รับ อิทธิพลจากลมตะวันออกเฉียงใต้พัดผ่านทำให้มีอากาศร้อนอบอ้าวทั่วไป อาจมีพายุฤดูร้อน เกิดขึ้นในช่วงเดือนมีนาคมถึงเดือนเมษายน (สถิติอุณหภูมิสูงที่สุดวัดได้ 41.5 องศาเซลเซียส เมื่อวันที่ 12 เมษายน 2559) ฤดูฝน แบ่งออกเป็น 2 ช่วง ได้แก่ ช่วงแรก ประมาณกลางเดือนพฤษภาคมถึง เดือนสิงหาคม ช่วงนี้ได้รับอิทธิพลจากมรสุมตะวันตกเฉียงใต้ที่พัดเอาความชื้นจากมหาสมุทรอินเดีย และทะเลอันดามัน แต่เนื่องจากมีเทือกเขาตะนาวศรีกั้นอยู่ จึงทำให้พื้นที่ติดเทือกเขาได้รับปริมาณฝน ไม่มากนัก ส่วนใหญ่จะถูกพัดเลยไปตกแถบลุ่มน้ำแม่กลองและด้านตะวันออกของจังหวัด ช่วงที่สอง ประมาณเดือนกันยายนถึงกลางเดือนพฤศจิกายน ช่วงนี้ได้รับอิทธิพลจากร่องมรสุมที่เลื่อนลงมาจาก ทางภาคเหนือมาปะทะแนวเทือกเขาตะนาวศรี ทำให้มีฝนตกชุกและตกหนักแถบอำเภอสวนผึ้ง บ้าน คา จอมบึง และอำเภอโพธาราม ทำให้เกิดอุทกภัยและน้ำป่าไหลหลากจากเทือกเขาเป็นประจำทุกปี ปริมาณฝนมากที่สุดต่อเดือน วัดได้ 441.5 มิลลิเมตร เมื่อเดือนตุลาคม พ.ศ.2548 ปริมาณฝนมาก ที่สุดต่อปี วัดได้ 1,513.1 มิลลิเมตร เมื่อปี พ.ศ.2539 ปริมาณฝนน้อยที่สุดต่อปี วัดได้ 902.7 มิลลิเมตร เมื่อปี พ.ศ.2536 ฤดูหนาว เริ่มตั้งแต่กลางเดือนพฤศจิกายนถึงกลางเดือนกุมภาพันธ์ มี อากาศหนาวเย็นเนื่องจากได้รับอิทธิพลของลมมรสุมตะวันออกเฉียงเหนือที่พัดนำเอาความหนาวเย็น และแห้งมาปกคลุม ทำให้พื้นที่ตามเชิงเขา หุบเขาแถบอำเภอสวนผึ้ง บ้านคา จอมบึง และอำเภอปาก ท่อ มีอากาศหนาวถึงหนาวจัดทุกปี

### **กลุ่มวิสาหกิจชุมชนบ้านกุ่มพัฒนา**

#### **ประวัติความเป็นมาของวิสาหกิจชุมชนบ้านกุ่มพัฒนา**

กลุ่มจัดตั้งขึ้น เมื่อวันที่ 18 มกราคม 2548 มีสมาชิกครั้งแรก จำนวน 32 คน กิจการของ กลุ่มได้มีการพัฒนามาจากกลุ่มแม่บ้านที่รวมตัวกันทำกิจกรรมกลุ่ม มีความเจริญก้าวหน้ามาตลอด มี การวิเคราะห์การดำเนินงานของกลุ่มทุกๆ ปี เพื่อหาจุดบกพร่อง จุดอ่อน และนำมาปรับปรุงแก้ไข ทำ ให้มีกิจกรรมกลุ่มเพิ่มขึ้นหลากหลาย ตามสภาพปัญหาของสมาชิกที่พบเจอในการประกอบอาชีพ สมาชิก มีการคัดเลือกสมาชิกที่มีความตั้งใจ จริงใจ และหาสมาชิกคนรุ่นใหม่มาทดแทน เพื่อให้เกิด การพัฒนากิจกรรมของกลุ่ม มีการจัดระบบข้อมูลเอกสาร ทางบัญชี มีการระดมหุ้น ระดมทุน เพื่อ รองรับการดำเนินงานเพิ่มขึ้น ต่อมาได้มีพระราชบัญญัติส่งเสริมวิสาหกิจชุมชน พ.ศ. 2548 กลุ่ม เกษตรกรบ้านกุ่มจึงได้ขอจดทะเบียนวิสาหกิจชุมชน ชื่อว่า “กลุ่มวิสาหกิจชุมชนบ้านกุ่มพัฒนา” ได้รับอนุมติการจดทะเบียนเมื่อวันที่ 18 มกราคม 2549 โดยมีประธานคนแรก คือ นางสาวรณ สุชชู และปัจจุบัน ประธานกลุ่มวิสาหกิจชุมชนบ้านกุ่มพัฒนา คือ นายคะนอง โปรักษ์

อาชีพของสมาชิก อาชีพหลัก ได้แก่ การเลี้ยงโคนม อาชีพรอง ได้แก่ ทำสวนผลไม้ พืชผัก เลี้ยงกุ้ง

**ปัญหาของสมาชิกของกลุ่ม รวมตัวกันเพื่อขจัดปัญหาความยากจน หนี้สิน**

ชุมชนบ้านกุ่ม ส่วนใหญ่ประกอบอาชีพโคนม ปัจจุบันต้นทุนการเลี้ยงโคนมสูงมาก แรงงานครอบครัวไม่มี ทำให้ประสบปัญหาขาดทุน จึงเลิกเลี้ยงโคนมไปหลายราย เกิดปัญหาการขาดรายได้ ค่าใช้จ่ายครัวเรือนสูงขึ้น และปัญหาหนี้สินตามมา ดังนั้นจึงได้รวมกลุ่มกัน และติดต่อสำนักงานเกษตรอำเภอบางแพ เพื่อขอความช่วยเหลือเรื่องการสร้างอาชีพเสริมทดแทนการเลี้ยงโคนม เบื้องต้นทางสำนักงานเกษตรอำเภอ ได้ให้เจ้าหน้าที่เคหะกิจเข้ามาสอน อบรม โดยเริ่มจากการผลิตน้ำพริกเผา น้ำพริกแกง ขนมดอกจอก กลั้วม้วนสมุนไพร ขนมกุยช่าย เพื่อการบริโภค และจำหน่ายในหมู่บ้าน และหมู่บ้านใกล้เคียง ปัจจุบัน กลุ่มได้มีการพัฒนาผลิตภัณฑ์อย่างต่อเนื่องจากรุ่นที่ 1 รุ่นที่ 2 เริ่มมีการวิเคราะห์ปัญหาของสมาชิก และการบูรณาการหน่วยงานภาครัฐ ประชาชน ค้นหาปัญหา และอุปสรรค เพื่อสร้างโอกาสในการพัฒนา สู่การเป็นวิสาหกิจชุมชนบ้านกุ่มพัฒนา มีการทำการผลิตแบบครบวงจร ผลิตภัณฑ์สู่การแปรรูปผลิตภัณฑ์ปัจจุบันของกลุ่ม มีกล้วยตากที่ผลิตจากโดมพลังงานแสงอาทิตย์ สบู่จากไซรัปกล้วย ผลิตภัณฑ์แปรรูปจากเห็ด เช่น แหนมเห็ด น้ำเห็ดสามอย่าง น้ำพริกเผาเห็ด มีการสร้างแบรนด์ สร้างการตลาด พัฒนาต่อเนื่องสู่การท่องเที่ยวเชิงเกษตร เป็นการพัฒนาตามหลักปรัชญาเศรษฐกิจพอเพียง เริ่มจากการมีความพอประมาณ และค้นหาเหตุผลของปัญหา มาสู่การพัฒนาแบบครบวงจร เพื่อสร้างภูมิคุ้มกันให้กับกลุ่ม

#### **แนวคิดการบริหารจัดการกลุ่ม**

1. มีระบบการเรียนรู้อย่างต่อเนื่อง โดยมีกระบวนการเรียนรู้ในการรู้จักตนเอง เพื่อทราบศักยภาพและขีดจำกัดของชุมชน และเรียนรู้เพิ่มเติมจากภายนอกอย่างเป็นระบบ

กลุ่มสมาชิกวิสาหกิจชุมชน มีการวิเคราะห์ศักยภาพของตนเอง โดยการวิเคราะห์ จุดแข็ง จุดอ่อน โอกาส และอุปสรรค และมีการวิเคราะห์ศักยภาพของชุมชนร่วมด้วย นำจุดเด่นและสิ่งที่มีอยู่ในชุมชนมาพัฒนาต่อยอด นำมากำหนดเป็นแผนดำเนินงาน วางแนวการพัฒนาเพื่อเพิ่มศักยภาพ มีการเรียนรู้เพิ่มเติม โดยการศึกษาดูงาน การรับการอบรมถ่ายทอดความรู้ในด้านการผลิต การพัฒนาคุณภาพ การตลาด และพัฒนาให้สมาชิกมีความคิดเชิงระบบ การทำการเกษตร แบบครบวงจร “เกษตร แปรรูป ท่องเที่ยวเชิงเกษตร”

2. การจัดการทุน ภายใต้เงื่อนไขของการพึ่งตนเองเป็นเบื้องต้น

- ฟังพาดตนเองโดยให้สมาชิกร่วมลงทุน เป็นเงินทุนหมุนเวียน ของสมาชิกในการดำเนินกิจกรรม แปรรูปกล้วยตาก ด้านวัตถุดิบ เครื่องมือ อุปกรณ์ สถานที่แปรรูป เครื่องจักรซีลซองบรรจุกล้วย

- มีการจัดการทุนโดยบริหารในลักษณะเงินทุนหมุนเวียน โดยมีการลงทุนจากโครงการที่ได้รับการสนับสนุนจากทางรัฐบาล เช่น โครงการ 9101 ตามรอยเท้าพ่อภายใต้ร่มพระบารมี เพื่อการพัฒนาการเกษตรอย่างยั่งยืน ซึ่งวิสาหกิจชุมชนบ้านกุ่มพัฒนาได้มีมติให้สมาชิกที่ได้รับการสนับสนุนปัจจัยการผลิต ส่งคืนเงินที่เป็นผลกำไรบางส่วนให้วิสาหกิจชุมชนเพื่อจัดตั้งเป็นเงินกองทุนในการพัฒนาและเป็นเงินทุนหมุนเวียน รวมถึงดำเนินกิจกรรมตามแผนดำเนินงานที่กำหนดประจำปี ซึ่งเป็นแผนพัฒนาตามหลักปรัชญาเศรษฐกิจพอเพียง ที่ดำเนินงานเน้นใช้ทรัพยากรของสมาชิกที่มีอยู่แล้ว นำมาปรับเปลี่ยนวิธีการ ตามที่ได้รับการฝึกอบรม ศึกษาดูงาน เรียนรู้เพิ่มเติม แลกเปลี่ยนความคิดกับบุคคลที่ประสบความสำเร็จ เพื่อการพัฒนา กลุ่ม และสมาชิกเอง

3 การจัดระบบวิสาหกิจชุมชน กลุ่มจะทำกิจกรรมภายใต้หลักปรัชญาเศรษฐกิจพอเพียง การใช้ทรัพยากร วัตถุดิบต้องมีประโยชน์สูงสุด ใช้อย่างคุ้มค่า มีของเหลือจากกระบวนการผลิตน้อยที่สุด คำนึงถึงประโยชน์ตนเอง เกื้อกูลและเอื้อประโยชน์ผู้อื่น และกระทบประโยชน์ต่อสังคม สิ่งแวดล้อม

- แบ่งเป็นฝ่ายผลิตวัตถุดิบ ปลุกกล้วยน้ำว้าพันธุ์มะลิอ่อน โดยสมาชิก จำนวน 10 ราย ขายกล้วยให้กับวิสาหกิจชุมชนบ้านกุ่มพัฒนา ในราคาประกัน ตามคุณภาพที่กำหนด ลูกละ 1.00 – 12.50 บาท (รายได้ ของสมาชิก)
- ฝ่ายแปรรูปกล้วยตาก วิสาหกิจชุมชนบ้านกุ่มพัฒนา บริหารจัดการรับซื้อวัตถุดิบ กล้วย ทำการแปรรูปกล้วยตาก สมาชิกหมุนเวียนมาใช้แรงงาน อัตราค่าแรง ชม.ละ 40 บาท แปรรูปกล้วยตาก จำหน่าย ซองละ 8 – 10 บาท ขายเป็น กก.ๆละ 150 บาท (รายได้กลุ่ม)
- ส่งเสริมสมาชิกกลุ่มมีกิจกรรม เลี้ยงโคนม จำนวน 10 ตัว โดยใช้เปลือกกล้วยจาก วิสาหกิจชุมชน ไปใช้เป็นอาหารหยาบเลี้ยง เป็นการลดต้นทุน และสร้างรายได้เสริมให้สมาชิก (รายได้ สมาชิก)
- ส่งเสริมสมาชิกเลี้ยงหมูหลุม จำนวน 72 ตัว โดยการใช้ต้นกล้วย หั่นสับ หมักตาม สูตรอาหารหมักต้นกล้วยเป็นอาหารเลี้ยงหมู ลดต้นทุนการเลี้ยง เพิ่มมูลค่าให้สมาชิกที่ปลุกกล้วย ส่งเสริมการทำตลาดของชุมชน เลี้ยงเอง ซ้ำแหละขายเองในชุมชน เหลือแปรรูปเป็น หมูแดดเดียว กุนเชียงหมู แหนมหมู ขายที่ร้านค้ากลุ่ม (รายได้สมาชิก)
- ส่งเสริมสมาชิก ทำสบู่จากน้ำผึ้งกล้วย (ไซรัปกล้วย) ไว้ใช้ และจำหน่ายที่ร้านค้ากลุ่ม (รายได้สมาชิก)



4. แนวคิดการจัดระบบสวัสดิการที่ดีสำหรับสมาชิกและชุมชน กลุ่มมีแนวคิดในการจัดสวัสดิการแบ่งเป็น 3 ระยะ ดังนี้
- 4.1 ระยะแรก ปี 2553 , 2554 , 2555

กลุ่มจัดสวัสดิการในเรื่องค่าใช้จ่ายในการเดินทางไปเรียนรู้อบรมศึกษา ดูงาน ของสมาชิก

4.2 ระยะเวลาสอง ปี 2556 , 2557 , 2558

กลุ่มจัดสวัสดิการในเรื่องสบทบทุนจัดหา จัดซื้อ เครื่องมือ เครื่องจักร อุปกรณ์ ในการผลิต

สบทบทุนจัดสร้างปรับปรุงที่ทำการกลุ่ม  
สมทบกลุ่มปรับปรุงที่ผลิตแปรรูปเพื่อขอรับรองมาตรฐาน  
เลี้ยงอาหารกลางวันเด็กนักเรียน พระภิกษุ ผู้สูงอายุ

4.3 ระยะเวลาสาม ปี 2559 , 2560 , 2561

มีการจัดระบบสวัสดิการให้สมาชิกโดย เมื่อกลุ่มมีกำไรจากการดำเนินงานจะมีการปันผล

มีเงินทุนสำหรับการกู้ยืม  
การสนับสนุนกิจกรรมของชุมชนในโอกาสต่างๆ

5. การสร้างสรรค์สิ่งใหม่ สร้างมูลค่าเพิ่ม

ได้นำแนวคิดปรัชญาเศรษฐกิจพอเพียง มาใช้ในกิจกรรมของกลุ่ม ฟังพา เกื้อกูล ต่อเนื่องในการประกอบอาชีพ แนวคิดการสร้างผลผลิต และผลิตภัณฑ์ ของกลุ่ม มีการเชื่อมกัน ดังนี้

5.1 ผลผลิตทางการเกษตร

โครงการปลูกกล้วยคุณภาพน้ำว่าพันธุ์มะลิอ่อน  
แปรรูปผลผลิตทางการเกษตร  
เลี้ยงโคนม ผลิตปุ๋ยคอก ขยาย แลกเปลี่ยนให้สมาชิกทำกิจกรรมอาชีพทำสวนใช้ปลูก

พืช ผัก ทำนา แบบปลอดสาร

เลี้ยงหมูหลุม ผลิตเนื้อหมูปลอดสาร เนื้อหมูปลอดภัย ขยายในชุมชน  
หยวกกล้วยนำมาผลิตเป็นอาหารหมูหลุม  
แปรรูปเนื้อลูกผสม เลี้ยงในร่องสวน

5.2 ผลิตภัณฑ์แปรรูป

แปรรูปจากผลผลิตของกลุ่มเพื่อเพิ่มรายได้ เพิ่มมูลค่า  
แปรรูป กล้วยตากพลังงานแสงอาทิตย์  
แปรรูปเห็ด กะหรี่ปั๊ปไส้เห็ด แหนมเห็ด น้ำเห็ด น้ำพริกเผาเห็ด  
แปรรูปเบ็ด เบ็ดย่าง เบ็ดพะโล้  
ร้านกาแฟสดใส่นมสดจากฟาร์มของสมาชิกขยายผลิตภัณฑ์แปรรูป และผลผลิต

ทางการเกษตร

**วิสัยทัศน์ และยุทธศาสตร์การพัฒนากลุ่มวิสาหกิจชุมชนบ้านกุ่มพัฒนา**

กลุ่ม กำหนดแผนการดำเนินงานเพื่อกำหนดเป้าหมายทิศทางการดำเนินงานให้สอดคล้องกับแผนพัฒนาหมู่บ้านแนวคิดในการพัฒนากลุ่ม ได้กำหนดเป้าหมาย และยุทธศาสตร์การพัฒนา ดังนี้

1. วิสัยทัศน์การพัฒนากลุ่ม

“มีน้ำใจ ใฝ่เรียนรู้ เป็นอยู่อย่างพอเพียง”



## 2. แนวทางการดำเนินงานตามวิสัยทัศน์

### มีน้ำใจ

กลุ่มวิสาหกิจชุมชน มีกิจกรรมอาชีพทางการเกษตร ที่ประสบปัญหาเบื้องต้น คือภาวะขาดทุน เนื่องจากผลผลิตพ่อค้าคนกลางเป็นคนกำหนดราคา ต่างคนต่างผลิตไม่มีกำลังพอที่จะต่อรองราคาได้ จึงมีเป้าหมายการพัฒนาโดยใช้ความสามารถของสมาชิกในการผลิตที่มีศักยภาพสูง มารวมตัวกันเพื่อที่จะเพิ่มศักยภาพ การต่อรองราคา และเพิ่มมูลค่าโดยการแปรรูปเป็นผลิตภัณฑ์พร้อมบริโภค ต้องมีการแยกการทำกิจกรรมเป็นฝ่ายผลิต และฝ่ายแปรรูป มีการแลกเปลี่ยนผลผลิต เพื่อให้เอื้อและเกื้อกูลกัน สมาชิกจึงต้อง รู้จักการเป็นผู้ให้ เข้าใจ เห็นความสำคัญตระหนักถึงการเข้าใจการมีน้ำใจต่อกัน

### ใฝ่เรียนรู้

กลุ่มวิสาหกิจชุมชนบ้านกุ่มพัฒนา การดำเนินการกิจกรรมอาชีพเกษตรกรรมแบบครบวงจร เพื่อยกระดับการผลิตผลผลิตให้มีคุณภาพ และแปรรูปผลิตภัณฑ์ให้มีมาตรฐานรับรอง เป็นสินค้าที่มีคุณภาพ ปลอดภัย และเพิ่มมูลค่าผลผลิตของกิจกรรมอาชีพกลุ่ม จึงกำหนดเป้าหมายการพัฒนา ส่งเสริมให้สมาชิกกลุ่มมีการอบรม เรียนรู้ศึกษาดูงาน เพื่อนำความรู้และประสบการณ์ สิ่งที่พบเห็นมาสร้างสรรค์ ผลิตภัณฑ์ใหม่ๆ เพื่อเพิ่มมูลค่า และรายได้เพิ่มให้กับสมาชิก

### เป็นอยู่อย่างพอเพียง

กลุ่มวิสาหกิจชุมชนบ้านกุ่มพัฒนา ได้นำแนวคิดปรัชญาเศรษฐกิจพอเพียง มาใช้ในการทำกิจกรรมของกลุ่ม มีการพึ่งพา เกื้อกูล ต่อเนื่องในการประกอบอาชีพ ของสมาชิก มีการใช้วัตถุดิบอย่างคุ้มค่า เหลือทิ้งน้อยที่สุด ทำให้ไม่มีผลกระทบต่อสิ่งแวดล้อมของชุมชน

### รายละเอียดกิจกรรมที่ประสานแผน และภาคีสนับสนุน

ผลิตสินค้าเห็ดแบบครบวงจร ผลิตหัวเชื้อเห็ด ก้อนเห็ด เพาะเลี้ยงเห็ด หลังจากได้กำหนดแผนพัฒนาแล้วได้ประสานติดต่อภาคีผลักดันเรื่องแผนหมู่บ้านได้กำหนดอยู่ในแผนพัฒนาหมู่บ้านเมื่อมีการประชาคมกลุ่มได้เสนอในเรื่องการต่อยอดอาชีพเพาะเห็ด เพื่อปัญหาเรื่องผลผลิตเห็ดกลุ่มได้ติดต่อกับ ศูนย์วิทยาศาสตร์และเทคโนโลยี คลินิกเทคโนโลยี มหาวิทยาลัยราชภัฏหมู่บ้านจอมบึง เพื่อขอศึกษาอบรมความรู้ “การถ่ายทอดเทคโนโลยีการผลิตเห็ดปลอดภัย” การผลิตก้อนเชื้อเห็ด

### การพัฒนาแหล่งทุน ประสานแหล่งทุน จัดหาแหล่งทุน

หลังจากฝึกอบรมการทำก้อนได้ กลุ่มได้เข้าร่วมประชาคมหมู่บ้านเพื่อเสนอโครงการพัฒนาเครื่องมือ เครื่องใช้ เครื่องจักร และวัสดุอุปกรณ์ เพื่อผลิตก้อนเห็ดไว้เพาะเลี้ยงเอง เนื่องจากแผนพัฒนาหมู่บ้านรองรับการพัฒนาวิสาหกิจอยู่แล้ว ทำให้กลุ่มได้รับการสนับสนุนโครงการของโครงการ

- โรงอบพลังงานแสงอาทิตย์จากกระทรวงพลังงาน
- โครงการผลิตกระแสไฟฟ้าจากแสงอาทิตย์
- โครงการ 9101 ตามรอยเท้าพ่อภายใต้ร่มพระบารมี
- โครงการท่องเที่ยวเชิงเกษตร จากสำนักงานเกษตรจังหวัดราชบุรี

ใช้ทรัพยากรอย่างประหยัดและมีประสิทธิภาพ

- ส่งเสริมการปลูกกล้วย โดยกำหนดพันธุ์กล้วย ที่เหมาะกับการแปรรูป กล้วยตาก และ กำหนดอายุกล้วยความแก่จัดระดับ 95 % เพื่อจะได้กล้วยตาก ที่มีรสชาติดี นำฝั้้งมาก หวานนุ่ม ชุ่ม ลื่น ลดการสูญเสียในกระบวนการผลิต

- ใช้เปลือกกล้วยมาการเลี้ยงโคนมเพิ่มมูลค่าเปลือกกล้วยในการเลี้ยงโคนม ลดต้นทุนอาหาร หยาบในการเลี้ยง ใช้ต้นกล้วยหมักเลี้ยงหมูเพิ่มมูลค่าต้นกล้วย และลดต้นทุนการเลี้ยงหมู ได้ปุ๋ยหมัก อินทรีย์ ผสมกับน้ำหมักจุลินทรีย์ ที่ทำขึ้นเองราด และมีมูลสุกร ที่ถ่ายออกมา หมักกันเป็นเวลา ประมาณ 5 เดือน เมื่อจับหมูขาย ก็จะได้ปุ๋ยอินทรีย์ นำมาใส่แปลงกล้วยน้ำว่า ได้รกหมูมาทำเป็น ฮอร์โมน ใช้กระตุ้นการเจริญเติบโตของพืชเป็นอย่างดี ไม่ต้องซื้อ ปุ๋ย ยา เป็นการลดต้นทุน และใช้ ของที่มีอยู่อย่างคุ้มค่ามีประสิทธิภาพสูงสุด



## บทที่ 2

### โครงการพัฒนาตามมติการสร้างคน

#### 2.1 ชื่อโครงการ โครงการเยาวชนบ้านกุ่มอัจฉริยะ

#### 2.2 หลักการและเหตุผล

วิสาหกิจชุมชนเป็นกิจกรรมของชุมชนเกี่ยวกับการผลิตสินค้าและบริการอื่น ๆ ที่ดำเนินการโดยคณะบุคคลที่มีความผูกพันกัน มีวิถีชีวิตร่วมกันและเกิดการรวมตัวประกอบกิจการกลุ่มที่จดทะเบียนเป็นวิสาหกิจชุมชนจะได้รับการรับรองตามกฎหมาย และมีสิทธิ์ได้รับการส่งเสริมและสนับสนุนการพัฒนากิจการวิสาหกิจชุมชน ตามที่คณะกรรมการกำหนดและตรงกับความต้องการของชุมชน ภายใต้แนวคิดการสร้างคุณค่าของสินค้าจนได้รับการรับรองมาตรฐานสินค้าและเป็นที่ต้องการของตลาดผู้บริโภคทั้งภายในและต่างประเทศ แต่คณะกรรมการปัจจุบันมีอายุค่อนข้างมากทำให้การขับเคลื่อนกลุ่มอาจประสบปัญหาเรื่องการขาดแคลน บุคลากรที่จะมาสานต่อ และกระแสการเปลี่ยนแปลงจุดโลกาภิวัตน์ ทำให้ต้องมีการปรับตัวรองรับการเปลี่ยนแปลงทั้งทางด้านเทคโนโลยีและนวัตกรรม จึงจำเป็นต้องสร้างบุคลากรรุ่นใหม่ที่มีความรู้ความสามารถเช่น Young Smart Farmer

#### 2.3 วัตถุประสงค์

1. เพื่อพัฒนาเยาวชนเกษตรกร บุคคลและกลุ่มเครือข่ายที่เกี่ยวข้อง ให้มีความรู้ความเข้าใจด้านการดำเนินงานวิสาหกิจชุมชน
2. เพื่อสร้างแรงจูงใจในการสืบทอด และขับเคลื่อนวิสาหกิจชุมชนทั้งตนเองและเครือข่าย

#### 2.4 เป้าหมาย

เพื่อให้เกิดกระบวนการและกิจกรรมถ่ายทอดความรู้ให้เกิดการสร้างบุคลากรวิสาหกิจชุมชนและเครือข่าย โดยเฉพาะเยาวชน ที่มีความสามารถ ในการพัฒนาการบริหารวิสาหกิจชุมชนบ้านกุ่ม

#### 2.5 ความเชื่อมโยงกับยุทธศาสตร์

ประเด็นยุทธศาสตร์ชาติ ที่เกี่ยวข้องในประเด็นดังนี้

#### 2. ยุทธศาสตร์การสร้างความสามารถในการแข่งขัน

##### 2.1 สมรรถนะทางเศรษฐกิจ

- ส่งเสริมการค้าและการลงทุน ทั้งภาครัฐและเอกชน ให้สอดคล้องกับยุทธศาสตร์ประเทศและ ยุทธศาสตร์จังหวัดที่สะท้อนความต้องการและศักยภาพของพื้นที่ และให้อยู่บนการแข่งขันที่ เป็นธรรม และมีความรับผิดชอบต่อสังคม
- พัฒนาประเทศสู่ความเป็นชาติการค้า โดยใช้ฐานเศรษฐกิจดิจิทัล และการพัฒนานวัตกรรม ปรับปรุงประสิทธิภาพการทำธุรกิจของผู้ประกอบการ ขจัดอุปสรรค และอำนวยความสะดวก ทางด้านโครงสร้างและระบบ ด้านปัจจัยสนับสนุน และด้านบุคลากร

##### 2.2 การพัฒนาภาคการผลิตและบริการ

ภาคเกษตร

- เสริมสร้างฐานการผลิตการเกษตรให้แข็งแรงและยั่งยืน
- เพิ่มขีดความสามารถในการแข่งขันของภาคเกษตร
- ส่งเสริมเกษตรกรรายย่อยให้ปรับไปสู่รูปแบบเกษตรยั่งยืนที่เป็นมิตรกับสิ่งแวดล้อมและ รวมกลุ่ม เกษตรกรในการพัฒนาอาชีพ
- พัฒนาสินค้าเกษตรและอาหารที่มีศักยภาพในการแข่งขันภาคบริการ
- สร้างรายได้จากการท่องเที่ยว
- ผลักดันประเทศไทยสู่การเป็นศูนย์กลางการให้บริการสุขภาพ
- ส่งเสริมธุรกิจบริการที่มีศักยภาพ

### 2.3 พัฒนาผู้ประกอบการ/เศรษฐกิจชุมชน

- พัฒนาวิสาหกิจชุมชนและสถาบันเกษตรกร เพื่อเสริมสร้างความเข้มแข็งของชุมชน และ กลุ่มประชาชน/เกษตรกรในชุมชน ให้เป็นฐานรากสำคัญในการพัฒนาเศรษฐกิจและสังคม

#### ประเด็นยุทธศาสตร์ภาค

ยุทธศาสตร์การพัฒนาภาคกลาง ได้แก่ กาญจนบุรี ราชบุรี เพชรบุรี ประจวบคีรีขันธ์ สมุทรสงคราม สมุทรสาคร นครปฐม นนทบุรี ปทุมธานี สุพรรณบุรี อยุธยา อ่างทอง ชัยนาท สิงห์บุรี ลพบุรี สระบุรี นครนายก ปราจีนบุรี สระแก้ว

วิสัยทัศน์ “ฐานเศรษฐกิจชั้นนำ “ โดยเป็นเมืองนวัตกรรมอาหาร ศูนย์กลางสินค้าเกษตร ศูนย์กลางประมงแปรรูป ศูนย์กลางการท่องเที่ยวเชิงวัฒนธรรม มรดกโลก แหล่งท่องเที่ยวนานาชาติ ซึ่งมีประเด็นที่เกี่ยวข้องดังนี้

ประเด็นที่ (area) 1.2 พัฒนาอาหาร และสินค้าเกษตร ให้ทันสมัย เพื่อเป็นฐานการผลิตที่ได้มาตรฐานโลก และเป็นศูนย์กลาง การผลิตอาหาร ของประเทศ

- พัฒนาพื้นที่ปลูกพืชไร่เป็นฐานผลิตอาหารและแหล่งแปรรูปของประเทศ [ค.2.9] o พัฒนาการปลูกพืชไร่แบบผสมผสานและปศุสัตว์ให้สอดคล้องศักยภาพพื้นที่
- เปลี่ยนการเพาะปลูกสู่พืชมูลค่าสูง ปลอดภัย เช่น ผลไม้ และดอกไม้
- ในจังหวัด สระบุรี ลพบุรี กาญจนบุรี ราชบุรี เพชรบุรี ประจวบคีรีขันธ์

ประเด็นที่ (area) 3. พัฒนาเมืองน่า ปลอดภัย สิ่งแวดล้อมดี เศรษฐกิจดี เดินทางสะดวก ระบบสาธารณสุขโรค สาธารณูปการ มีคุณภาพ ทัวถึง สอดคล้องกับ อัตลักษณ์ ความหลากหลาย และ ศักยภาพของ เมือง บนพื้นฐาน การมีส่วนร่วม ของทุกภาคส่วน

#### ประเด็นยุทธศาสตร์กลุ่มจังหวัด

ยุทธศาสตร์ที่สำคัญของ กลุ่มจังหวัดภาคกลางตอนล่าง 1 (นครปฐม กาญจนบุรีสุพรรณบุรี และราชบุรี)

ยุทธศาสตร์ที่ 1 การส่งเสริมความปลอดภัยและคุณภาพ ในการผลิตและส่งออกสินค้าเกษตร และ เกษตรอุตสาหกรรมที่ได้มาตรฐาน

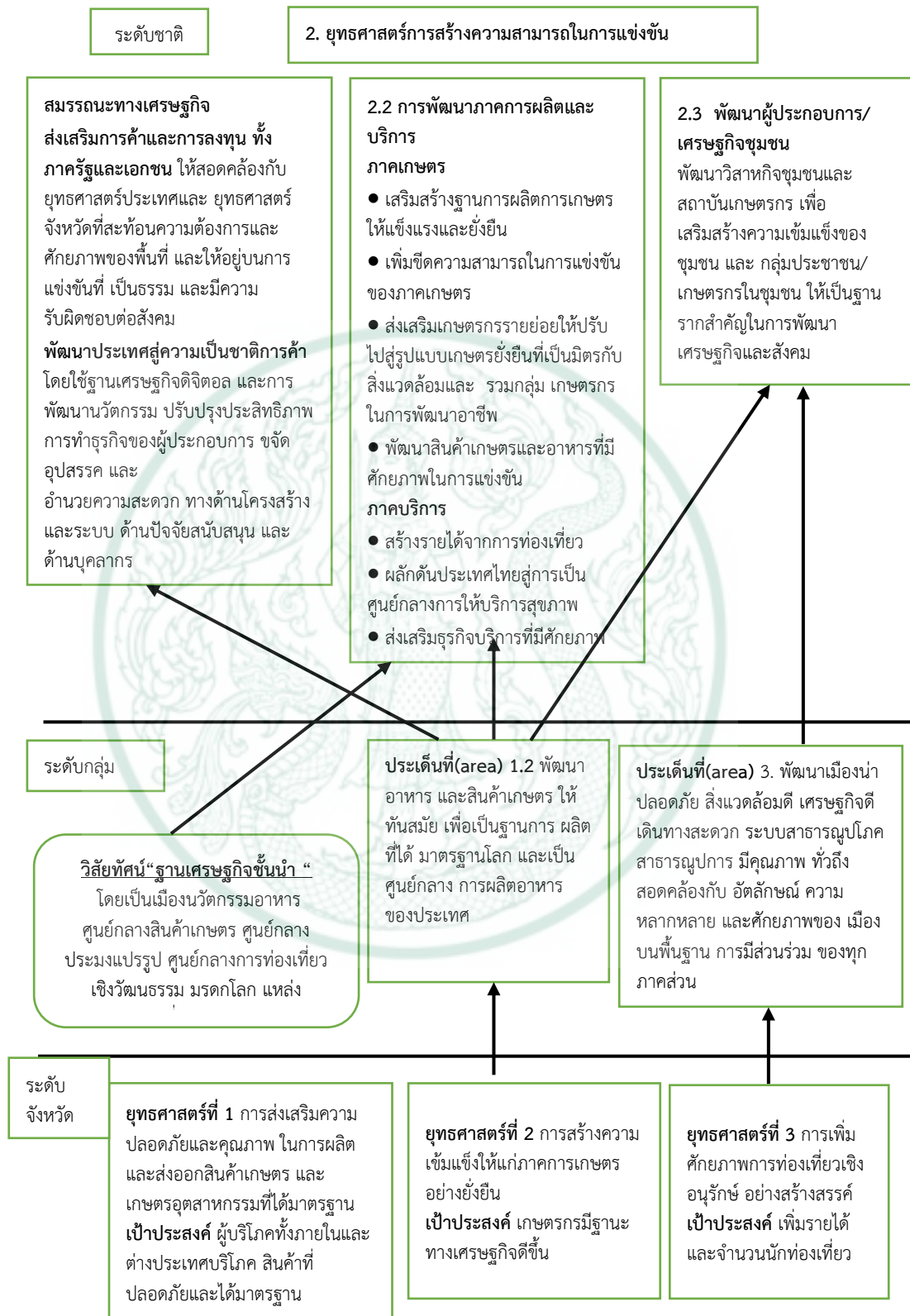
เป้าประสงค์ ผู้บริโภคทั้งภายในและต่างประเทศบริโภค สินค้าที่ปลอดภัยและได้มาตรฐาน

ยุทธศาสตร์ที่ 2 การสร้างความเข้มแข็งให้แก่ภาคการเกษตร อย่างยั่งยืน

เป้าประสงค์ เกษตรกรมีฐานะทางเศรษฐกิจดีขึ้น  
ยุทธศาสตร์ที่ 3 การเพิ่มศักยภาพการท่องเที่ยวเชิงอนุรักษ์ อย่างสร้างสรรค์  
เป้าประสงค์ เพิ่มรายได้และจำนวนนักท่องเที่ยว



## ความเชื่อมโยงของยุทธศาสตร์



## 2.6 ระยะเวลาดำเนินการ เป็นเวลา 1 ปี

### แผนปฏิบัติงานโครงการ

กิจกรรม	มค.	กพ.	มีค.	เม.ย.	พค.	มิย.	กค.	สค.	กย.	ตค.	พย.	ธค.
1. ศึกษาโครงสร้างกลุ่มสมาชิก	←→											
2. คัดเลือกกลุ่มทีมเข้าโครงการ	←→	→										
3. กระบวนการเตรียมความพร้อมก่อนเข้าโครงการ		←→	→									
4. ชี้แจงหลักสูตร				←→								
5. จัดทำหลักสูตรการฝึกอบรมดำเนินการอบรม				←	→							
- การสร้างระบบ Database												
- การจัดทำระบบ Traceability												
การจัดทำ Augmented reality (AR),												
- การสร้างระบบ Blockchain หรือ Fintech												
การเรียนรู้ต่างประเทศ ได้แก่ภาษาอังกฤษ ภาษาจีน ภาษาเกาหลี เป็นต้น												

## 2.7 สถานที่ดำเนินการ

วิสาหกิจชุมชนบ้านกุ่มพัฒนา

## 2.8 กิจกรรมสำคัญของโครงการ

1. ศึกษาโครงสร้างกลุ่มสมาชิกและเครือข่ายในแต่ละช่วงอายุ เพื่อกำหนดแนวทางสร้างแรงบันดาลใจ และแรงจูงใจ ในการเข้าร่วมโครงการ

2. คัดเลือกกลุ่มที่จะเข้าร่วมโครงการ
3. กระบวนการเตรียมความพร้อมก่อนเข้าโครงการ โดยการสร้าง..
4. จัดทำแผนงานและโครงการฝึกอบรมตามความ..เช่น
  - ด้านการบริหารจัดการวิสาหกิจชุมชน ในรูปแบบสมัยใหม่
  - ด้านแนวคิด กลยุทธ์ ความคิดสร้างสรรค์ อัตลักษณ์ การพัฒนาผลิตภัณฑ์ และการตลาด
  - ด้านการพัฒนาระบบสารสนเทศและการสื่อสาร เพื่อเพิ่มศักยภาพในการบริหารจัดการ การตลาดและการพัฒนาผลิตภัณฑ์ ได้แก่ การสร้างระบบ Database เพื่อบริหารจัดการระบบข้อมูล โดยการใช้ Application เช่น การจัดทำ Augmented reality (AR) กับ Smart Phone การ จัดระบบ Traceability เพื่อตรวจสอบย้อนกลับ
5. จัดโปรแกรมการศึกษาดูงานเยาวชนเกษตรทั้งใน และต่างประเทศเพื่อ สร้างเสริม ประสบการณ์ความรู้และการสร้างเครือข่าย
6. จัดอบรมมีคหคเทศกัน้อยด้านการท่องเที่ยว

## 2.9 งบประมาณ 395,000 บาท

จัดฝึกอบรม จำนวน 5 วัน/รุ่น รุ่นละ 20 คน จำนวน 5 รุ่น งบประมาณค่าใช้จ่ายฝึกอบรมโดยมี รายละเอียดดังต่อไปนี้

- ค่าอาหาร 20 คนๆ ละ 120 บาท/มื้อ รวม 15 มื้อ = 36,000 บาท
- ค่าอาหารว่าง 20 คนๆ ละ 35 บาท/มื้อ รวม 30 มื้อ = 21,000 บาท
- ค่าตอบแทนวิทยากร ชั่วโมงละ 600 บาท จำนวน 30 ชั่วโมง = 18,000 บาท
- ค่าพาหนะ ไป – กลับ จำนวน 20 คนๆ ละ 200 บาท = 4,000 บาท
- ค่าวัสดุฝึกอบรม

ค่าใช้จ่ายรุ่นละ 79,000 บาท จำนวน 5 รุ่น เป็นเงิน 395,000 บาท

หมายเหตุ งบประมาณข้างต้นเป็นเพียงการประมาณการ อาจปรับเปลี่ยนได้ตามความเหมาะสมของแต่ละหลักสูตร

## 2.10 ตัวชี้วัดของโครงการ

### ผลผลิต (Output)

1. เยาวชนเกษตรได้รับการอบรม จำนวน 100 คน
2. เยาวชนเกษตรสื่อสารภาษาต่างประเทศได้ไม่น้อยกว่า
3. จำนวนเยาวชน หรือ ผู้เกี่ยวข้องในเครือข่ายอย่างน้อย 20% มีความรู้เพิ่มขึ้นและนำไปใช้
4. จำนวนผู้มาเยี่ยมชมวิสาหกิจชุมชน เพิ่มขึ้นปีละไม่ต่ำกว่า 30%
5. รายได้สุทธิวิสาหกิจชุมชน เพิ่มขึ้นไม่น้อยกว่า 10%

### ผลลัพธ์ (Outcome)

1. เยาวชนเกษตรเข้าร่วมกิจกรรมกลุ่มเพื่อขับเคลื่อนวิสาหกิจชุมชน และเกิดความยั่งยืนต่อไป
2. เกิดกลุ่มเครือข่าย (Inter Network)



3. เพิ่มจำนวนเยาวชนเกษตรกรเข้าสู่กลุ่มวิสาหกิจชุมชน

**2.11 ผลที่คาดว่าจะได้รับ**

วิสาหกิจชุมชนบ้านกุ่มสามารถขับเคลื่อนการดำเนินงานไว้อย่างมั่นคง มั่งคั่ง และยั่งยืน

**2.12 ผู้รับผิดชอบโครงการ** เทศบาลตำบลบางแพ และวิสาหกิจชุมชนบ้านกุ่มพัฒนา



## บทที่ 3

### โครงการพัฒนามิติการสร้างมาตรฐานผลิตภัณฑ์

#### 3.1 ชื่อโครงการ โครงการพัฒนาเครื่องต้มเพื่อสุขภาพสู่มาตรฐานผลิตภัณฑ์

#### 3.2 หลักการและเหตุผล

กลุ่มวิสาหกิจชุมชนบ้านกุ่มพัฒนาก่อตั้งขึ้นตั้งแต่ปี พ.ศ. 2549 มีความเข้มแข็งและพัฒนาอย่างต่อเนื่องสามารถผลิตสินค้าเกษตรในชุมชนได้หลากหลายชนิดทั้งพืช สัตว์และการแปรรูป ได้แก่ ก๋วยเห็ด โคนมและน้ำนม ก๋วยตาก น้ำพริกเห็ดและน้ำเห็ดสามชนิด ซึ่งสามารถสร้างรายได้และเกิดความมั่นคงทางอาชีพของชุมชน

อย่างไรก็ตามพบว่า ทางกลุ่มยังมีปัญหาในด้านกระบวนการผลิตและแปรรูปสินค้าเกษตรให้ได้มาตรฐานรวมทั้งมีแรงงานไม่เพียงพอ นอกจากนี้ผลิตภัณฑ์ที่มีศักยภาพในการพัฒนาคือ น้ำเห็ด ซึ่งเป็นสินค้าที่เป็นที่ต้องการของผู้บริโภคแต่พบว่าไม่สามารถผลิตปริมาณมากได้เนื่องจากน้ำเห็ดมีอายุการเก็บรักษาในตู้เย็นเพียง 3 วันและในช่องแข็งประมาณ 1 สัปดาห์ และผลิตภัณฑ์ยังไม่ได้มีการรับรองมาตรฐานใดๆ ไม่มีการตรวจรับรองคุณภาพและสารอาหารที่มีในผลิตภัณฑ์ รวมทั้งรูปแบบของฉลากของภาชนะบรรจุยังไม่ถูกต้องตามมาตรฐานและหลักสากล จากเหตุผลความจำเป็นดังกล่าว จึงควรจัดหาอุปกรณ์การแปรรูปและบรรจุภัณฑ์ที่เหมาะสมตามแบบมาตรฐาน (Spec) เพื่อพัฒนากระบวนการผลิตและการบรรจุภัณฑ์ให้ได้มาตรฐานการผลิตตามที่กำหนด สามารถยืดอายุการเก็บรักษา น้ำเห็ดได้นานขึ้นทำให้ผลิตภัณฑ์น้ำเห็ดได้มาตรฐานเป็นที่น่าเชื่อถือและยอมรับของผู้บริโภค และจะต้องทำการอบรมให้ความรู้แก่สมาชิกกลุ่มวิสาหกิจชุมชนบ้านกุ่มพัฒนา เพื่อให้มีความรู้ความสามารถในการผลิตและการบรรจุภัณฑ์ให้ได้มาตรฐานการผลิตตามที่กำหนดและนำผลิตภัณฑ์ที่ได้ส่งตรวจเพื่อรับรองคุณภาพ ได้แก่ สารอาหารที่มีในผลิตภัณฑ์ (กรดอะมิโนจำเป็น) และตรวจรับรองการปนเปื้อนของเชื้อโรคและรา ปริมาณน้ำตาลและพลังงาน เป็นต้น นอกจากนี้ผู้ประกอบการแปรรูปและบรรจุภัณฑ์ที่เหมาะสมสามารถใช้แปรรูปผลิตภัณฑ์สินค้าเกษตรที่หลากหลายที่มีในชุมชน เช่น น้ำนม น้ำผัก น้ำผลไม้ เป็นต้น

ดังนั้น จึงควรมีการจัดหาอุปกรณ์การแปรรูปและบรรจุภัณฑ์ที่เหมาะสม ในระยะเริ่มต้นคือ การพัฒนาการแปรรูปผลิตภัณฑ์น้ำเห็ดเพื่อให้กระบวนการผลิตได้มาตรฐานและสามารถยืดอายุการเก็บรักษา น้ำเห็ดได้นานขึ้นจะช่วยให้ผลิตภัณฑ์น้ำเห็ดที่ผลิตได้สามารถได้รับการรับรองคุณภาพและมาตรฐานการผลิต สร้างความเชื่อมั่นให้กับผู้บริโภคที่จะได้บริโภคผลิตภัณฑ์ที่มีมาตรฐานปลอดภัย มีสารอาหารที่มีผลดีต่อสุขภาพซึ่งสามารถเพิ่มมูลค่าของผลิตภัณฑ์ได้ ซึ่งสามารถพัฒนาผลิตภัณฑ์น้ำเห็ดอีก 1 ชนิดได้ เช่น การเสริมเห็ดหลินจือแดง ซึ่งมีสารอาหารที่เป็นที่ต้องการของตลาดผู้บริโภค ปัจจุบันที่ให้ความสำคัญด้านสุขภาพ นอกจากนี้ อุปกรณ์ที่เหมาะสมยังช่วยแก้ปัญหาเรื่องแรงงานสามารถลดต้นทุนแรงงานและการผลิตที่ได้มาตรฐานคงที่สม่ำเสมอ สามารถสร้างรายได้เพิ่มขึ้นให้กับกลุ่มและชุมชนต่อไป

#### 3.3. วัตถุประสงค์

เพื่อให้กลุ่มวิสาหกิจชุมชนบ้านกุ่มพัฒนาได้ใช้อุปกรณ์แปรรูปผลิตภัณฑ์ เพื่อพัฒนากระบวนการผลิตและการบรรจุภัณฑ์ให้ได้มาตรฐานการผลิตตามที่กำหนด สามารถสร้างมูลค่าเพิ่มผลผลิตในชุมชนให้มีความสูงขึ้น

### 3.4 เป้าหมาย

1. อุปกรณ์แปรรูปผลิตภัณฑ์และการบรรจุภัณฑ์ จำนวน 1 ชุดตามแบบ
2. สมาชิกกลุ่มวิสาหกิจชุมชนบ้านกุ่มพัฒนาได้รับการอบรมให้ความรู้กระบวนการผลิตและแปรรูปผลิตภัณฑ์ให้ได้มาตรฐานที่กำหนดตามหลักสูตร

### 3.5 ความเชื่อมโยงกับยุทธศาสตร์

1. สอดคล้องกับยุทธศาสตร์ภาค เรื่องการเป็นพื้นที่เพื่อการพัฒนาคุณภาพและมาตรฐานการผลิตอาหารและสินค้าเกษตรที่มีคุณภาพปลอดภัยและได้มาตรฐานโลก สนับสนุนการเป็นศูนย์กลางการผลิตอาหารของประเทศ
2. สอดคล้องกับยุทธศาสตร์จังหวัดเรื่อง การเพิ่มประสิทธิภาพการผลิตและความสามารถในการแข่งขัน

### 3.6 ระยะเวลาในการดำเนินการ ระยะเวลาในการดำเนินการ 1 ปี

#### แผนการดำเนินการ

กิจกรรม	งบประมาณ	1	2	3	4	5	6	7	8	9	12
1.จัดประชุมชี้แจงโครงการฯ แต่งตั้งคณะทำงาน		↔									
2.จัดหาอุปกรณ์การแปรรูปเครื่องต้มเพื่อสุขภาพ ( เครื่องนึ่งสเตอร์ไรส์ เครื่องปั่น เครื่องบรรจุ ตู้แช่ ฯลฯ )	320,000	↔									
3.จัดการฝึกอบรม ให้ความรู้ในการพัฒนากระบวนการผลิต .	30,000	↔									
4.ออกแบบบรรจุภัณฑ์ และจัดทำบรรจุภัณฑ์	50,000		↔								
5.ตรวจสอบคุณภาพผลิตภัณฑ์	27,000			↔							
6.ตรวจรับรองมาตรฐาน (มผศ. ราชบุรี พรีเมียม)				↔							
7.ติดตามประเมินผล	20,000						↔				↔

### 3.7 สถานที่ดำเนินการ

วิสาหกิจชุมชนบ้านกุ่มพัฒนา ตำบลบ้านแพ อำเภอบ้านแพ จังหวัดราชบุรี

### 3.8 กิจกรรมหลักที่สำคัญของโครงการ

1. จัดซื้ออุปกรณ์แปรรูปผลิตภัณฑ์และการบรรจุภัณฑ์ จำนวน 1 ชุด

2. ฝึกอบรมสมาชิกกลุ่มวิสาหกิจชุมชนบ้านกุ่มพัฒนา เรื่องกระบวนการผลิตและแปรรูปผลิตภัณฑ์ให้ได้มาตรฐานที่กำหนด จำนวน 30 คน

### รูปภาพอุปกรณ์



Onlines-product.com โทร 085-359-5458

### 3.9 งบประมาณ 447,000 บาท

รายละเอียดงบประมาณ	จำนวน	งบดำเนินงาน	งบลงทุน
1. อุปกรณ์แปรรูป			320,000
1. เครื่องนึ่งสเตอร์ไรส์ ขนาด 100 ลิตร / พร้อมหัวเตา	1 เครื่อง		85,000
2. ถังกวนผสม 2 ชั้น สเตนเลส ขนาด 100 ลิตร พร้อมระบบยกเทอัตโนมัติ	1 เครื่อง		40,000
3. เครื่องหั่นผักผลไม้อัตโนมัติ	1 เครื่อง		25,000
4. เครื่องบรรจุขวดอัตโนมัติ / กึ่งอัตโนมัติ ขนาด 1 หัว	1 เครื่อง		120,000
5. ตู้แช่	1 ตู้		50,000
2. จัดการฝึกอบรม ให้ความรู้ในการพัฒนากระบวนการผลิต จำนวนผู้เข้าอบรม 30 คน 2 วัน			
ค่าใช้จ่ายการฝึกอบรม		30,000	
3. ออกแบบบรรจุภัณฑ์และจัดทำบรรจุภัณฑ์		50,000	

จำนวนไม่น้อยกว่า 50,000 ขวด			
4. ตรวจสอบคุณภาพผลิตภัณฑ์		27,000	
1. ตรวจสอบองค์ประกอบของกรดอะมิโน	2 ครั้ง	15,000	
2. ตรวจสอบสารปนเปื้อนของเชื้อโรคและรา Total bacteria (เชื้อแบคทีเรียรวม)	6 ครั้ง	2,400	
3. Total mold (เชื้อรารวม)	6 ครั้ง	2,400	
4. Salmonella (เชื้อแบคทีเรียที่เป็นพิษต่อระบบทางเดินอาหาร)	6 ครั้ง	3,600	
5. E. coli (เชื้อแบคทีเรียที่เป็นพิษต่อระบบทางเดินอาหาร)	6 ครั้ง	3,600	
5. ติดตามประเมินผล (ค่าใช้สอย เบี้ยเลี้ยง พาหนะ น้ำมันเชื้อเพลิง วัสดุ)		20,000	
รวมงบประมาณ		127,000	320,000
รวมงบประมาณทั้งสิ้น			447,000

### 3.10 ตัวชี้วัดความสำเร็จของโครงการ

#### 1. เป้าหมาย

1.1 ได้อุปกรณ์แปรรูปผลิตภัณฑ์และการบรรจุภัณฑ์ จำนวน 1 ชุด ตามแบบที่กำหนด (Spec)

1.2 ได้หลักสูตรการอบรมให้ความรู้เรื่องกระบวนการผลิตและแปรรูปผลิตภัณฑ์ให้ได้มาตรฐานที่กำหนด จำนวน 1 หลักสูตร

#### 2. วัตถุประสงค์

2.1 ร้อยละ 80 ของผลิตภัณฑ์ได้อุปกรณ์แปรรูปผลิตภัณฑ์และการบรรจุภัณฑ์เพื่อพัฒนากระบวนการผลิตและแปรรูปผลิตภัณฑ์เป็นไปตามมาตรฐานที่กำหนด

2.2 ร้อยละ 85 ของสมาชิกบ้านกุ่มพัฒนาได้นำความรู้จากการอบรมไปใช้เพื่อพัฒนากระบวนการผลิตและแปรรูปผลิตภัณฑ์ให้ได้มาตรฐานตามที่กำหนด สามารถเพิ่มมูลค่าและสร้างรายได้ให้สูงขึ้น

2.3 อายุการเก็บรักษาผลิตภัณฑ์นานขึ้นจากเดิม 3-7 วัน เป็นไม่น้อยกว่า 3 เดือนและได้ผลิตภัณฑ์ที่พัฒนาให้มีคุณภาพมาตรฐานตามที่กำหนดไม่น้อยกว่า 2 มาตรฐาน

2.4 รายได้ของวิสาหกิจชุมชนบ้านกุ่มพัฒนาเพิ่มขึ้นมากกว่าร้อยละ 20

### 3.11 ผลที่คาดว่าจะได้รับ

1. วิสาหกิจชุมชนบ้านกุ่มพัฒนา ผลิตสินค้าได้มาตรฐานสากล สามารถสร้างความร่วมมือด้านการตลาดกับประเทศประชาคมอาเซียนและประเทศคู่ค้า ในการเป็นฐานการผลิตเพื่อการส่งออกตามยุทธศาสตร์ภาค

2. สร้างรายได้และพัฒนาความเข้มแข็งทางเศรษฐกิจของชุมชนในท้องถิ่น

3.12 ผู้รับผิดชอบโครงการ เทศบาลตำบลบางแพและวิสาหกิจชุมชนบ้านกุ่มพัฒนา

ก่อนพัฒนา

หลังพัฒนา



น้ำผัก ผลไม้ ออร์แกนิก

น้ำเห็ดเพื่อสุขภาพ

นมสดจากโคอารมณ์ดี

3.12 ผู้รับผิดชอบโครงการ กลุ่มวิสาหกิจชุมชนบ้านกุ่มพัฒนา



## บทที่ 4

### โครงการพัฒนาตามมติการสร้างตราสินค้าชุมชน

#### 4.1 ชื่อโครงการ : การสร้างตราสินค้าวิสาหกิจชุมชนบ้านกุ่มพัฒนา

#### 4.2 หลักการและเหตุผล

ที่มา : (ระบุ เช่น มติ ครม. นโยบายรัฐบาล แผนพัฒนาจังหวัด / กลุ่มจังหวัด หรืออื่น ๆ )

ด้วยรัฐบาลปัจจุบัน มีนโยบายสำคัญ ในการเสริมสร้างความเข้มแข็งและยั่งยืนให้กับเศรษฐกิจภายในประเทศ ตามยุทธศาสตร์ของแผนพัฒนาเศรษฐกิจและสังคมแห่งชาติ ฉบับที่ ๑๒ สัมพันธ์กับแผนยุทธศาสตร์ชาติ ๒๐ ปี และ โดยสนับสนุนการจัดทำโครงการของจังหวัด ยุทธศาสตร์ที่ ๑ การพัฒนาเกษตรสีเขียวแบบครบวงจรและเมืองอาหารคุณภาพที่เติบโตอย่างมั่นคง กลยุทธ์ที่ ๑ การจัดการน้ำ ดิน และนวัตกรรมทำการเกษตรเป็นมิตรกับสิ่งแวดล้อม และกลยุทธ์ที่ ๓ สร้างสรรค์องค์ความรู้ นวัตกรรมและเทคโนโลยีการเกษตร ๔.๐ รองรับการผลิตแห่งยุคดิจิทัล และเกษตรอนาคต ปี ๒๕๖๑-๖๔ ให้มีความมั่นคง มั่งคั่ง ยั่งยืน สอดคล้องกับนโยบายของรัฐบาล

คณะผู้จัดทำโครงการได้ ร่วมกันจัดทำ โครงการการพัฒนาตราสินค้าวิสาหกิจชุมชนบ้านกุ่มพัฒนา โดยพิจารณาตามหลักการ ความสอดคล้องเชื่อมโยงกับนโยบายทุกระดับ และความต้องการของเกษตรกรและกลุ่มวิสาหกิจชุมชนในพื้นที่ ซึ่งโครงการนี้มีกิจกรรมการผลิตที่ดำเนินการแบบครบวงจร ตามที่ชาวบ้านกุ่มได้มีการรวมตัวและจัดตั้งวิสาหกิจบ้านกุ่มพัฒนา เพื่อพัฒนาอาชีพเสริมจากการเลี้ยงโคนม ที่ประสบปัญหาขาดทุน ค่าใช้จ่ายต่อครัวเรือนสูงขึ้น และปัญหานี้สินสูง ปัจจุบันกลุ่มได้มีการผลิตแบบครบวงจร ตั้งแต่ผลิตวัตถุดิบทางการเกษตรสู่การแปรรูปผลิตภัณฑ์ของกลุ่ม ได้แก่ กล้วยตากที่ผลิตจากโดมพลังงานแสงอาทิตย์ สบู่จากไช้ปกล้วย ผลิตภัณฑ์แปรรูปจากเห็ด มีการสร้างแบรนด์ตราสินค้าของกลุ่มวิสาหกิจชุมชน โดยมีตราสินค้าชื่อ กุ่มทอง “กุ่ม” มาจากชื่อบ้านกุ่ม ซึ่งกุ่มเป็นชื่อไม้ยืนต้น มีดอกสีขาว และ “ทอง” มาจากชื่อผู้นำกลุ่มคนแรกที่จัดตั้ง ชื่อนางสุวรรณ แต่พบว่า ตราสินค้ายังไม่สื่อความเป็นมาของกลุ่ม อัตลักษณ์กลุ่ม ได้แก่ การสำนึกถึงคุณค่าเกษตรสีเขียว การผลิตสินค้าภายใต้ระบบการจัดการแบบไร้ขยะ (Zero-waste) อนุรักษ์สิ่งแวดล้อมการแบ่งปัน/เกื้อกูล และการเรียนรู้ใช้สติปัญญา การผลิตสินค้าเกษตรที่มุ่งเน้นคุณค่า และตามสภาพกำลังผลิตของพื้นที่ และจากสมาชิกของกลุ่มที่มีอยู่ ไม่ได้มุ่งเน้นการเพิ่มผลผลิต แต่มุ่งเน้นการรักษามูลค่าของตัวสินค้า ที่ได้จากภูมิปัญญาวิสาหกิจชุมชน ดังนั้น กลุ่มจึงมีความต้องการที่จะพัฒนาตราสินค้าที่สื่อถึงอัตตะลักษณะของกลุ่มและวิสาหกิจชุมชน การผลิตที่ไม่มีเศษเหลือทิ้ง (Zero Waste) การผลิตแบบรับผิดชอบต่อสิ่งแวดล้อม เพื่อสร้างการตลาดหน้าชุมชน และจะพัฒนาต่อเนื่องสู่การท่องเที่ยวเชิงเกษตรวิถีบ้านกุ่ม

#### 4.3 วัตถุประสงค์ของโครงการ :

1. เพื่อพัฒนาตราสินค้าที่แสดงถึงอัตตะลักษณะของกลุ่ม
2. ประชาสัมพันธ์ตราสินค้าและฉลาก ผ่านสื่อต่างๆ ให้เป็นที่รู้จัก

#### 4.4 เป้าหมาย

สร้างตราสินค้าที่สื่อถึงอัตตะลักษณะเกษตรกรวิถีชุมชน วิสาหกิจชุมชนบ้านกุ่มพัฒนา ต. บ้านกุ่ม อ.บางแพ จ.ราชบุรี

#### 4.5 ความเชื่อมโยงกับยุทธศาสตร์

แผนพัฒนาจังหวัดราชบุรี ๒๕๖๑-๒๕๖๔

ประเด็นยุทธศาสตร์ ยุทธศาสตร์ที่ ๑ การพัฒนาเกษตรสีเขียวแบบครบวงจรและเมืองอาหาร  
คุณภาพที่เติบโตอย่างมั่นคง

กลยุทธ์ที่ ๑ การจัดการน้ำ ดิน และนวัตกรรมทำการเกษตรเป็นมิตรกับสิ่งแวดล้อม และ

กลยุทธ์ที่ ๓ สร้างสรรค์องค์ความรู้ นวัตกรรมและเทคโนโลยีการเกษตร ๔.๐

#### 4.6 ระยะเวลาดำเนินการ เมษายน – กันยายน ๒๕๖๒

#### 4.7 สถานที่ดำเนินการ กลุ่มวิสาหกิจชุมชนบ้านกุ่มพัฒนา อ.บางแพ จ.ราชบุรี

#### 4.8 กิจกรรมหลักที่สำคัญของโครงการ

4.8.1 จัดประชุมระดมความคิดเห็นพัฒนาตราสัญลักษณ์ โดยกำหนดเนื้อหา คำสำคัญ หรือ วลี ภาพประกอบ ที่แสดงถึงอัตตะลักษณะของวิถีเกษตรกรของวิสาหกิจชุมชน ในตราสัญลักษณ์ (ไม่ขอ งบประมาณ)

4.8.2 จ้างเหมาบริการสถาบันการศึกษา หรือ ผู้ที่มีความเชี่ยวชาญด้านการออกแบบตรา สินค้า ให้ออกแบบ อย่างน้อย ๓ แบบ เพื่อให้กลุ่มคัดเลือก และต้องที่สื่อความหมายดังต่อไปนี้

- Zero-waste หรือวงจรการผลิตไม่มีของเสีย
- ต้นกุ่ม ดอกกุ่ม (ใช้สีทอง)
- ผลิตรากษัตริย์ของกลุ่มวิสาหกิจ เช่น กล้าย โคนม โคนม หมู เห็ด กุ้ง
- ความรับผิดชอบต่อสิ่งแวดล้อม.
- คุณค่าวิถีเกษตรชุมชนตามที่กลุ่มต้องการ

4.8.3 จ้างเหมาบริการผลิตสื่อด้านเกษตร ทำคลิปที่สื่อสารถึงตราสัญลักษณ์ที่บ่งชี้ถึงวิถี เกษตรชุมชน และจัดทำ QR-code พร้อมออกแบบข้อมูลประกอบ เพื่อให้กลุ่มวิสาหกิจชุมชนนำไป เผยแพร่ในสื่อสังคมออนไลน์

4.8.4 จ้างเหมาบริการผลิตสื่อด้านเกษตรทำคลิปวิถีเกษตรชุมชน และ จัดทำ QR-code พร้อมออกแบบข้อมูลประกอบ (3 ภาษา อังกฤษ จีน ไทย)

#### แผนการดำเนินงาน

กิจกรรม/งานที่ต้องทำ	เดือน						งบประมาณ (195,000)
	1	2	3	4	5	6	
1. ประชุมสมาชิกเพื่อชี้แจงรายละเอียด โครงการและระดมความคิดเห็น (1 วัน จำนวน 40 คน)							ไม่ใช้งบประมาณ
2. จ้างเหมาออกแบบตราสัญลักษณ์							50,000
3. จ้างเหมาทำสติ๊กเกอร์ตราสัญลักษณ์							50,000



ถุง กล่อง ต้นแบบ							
4. จ้างมาผลิตสื่อด้านเกษตรทำคลิป วิถีเกษตรชุมชน และ จัดทำ QR-code พร้อมออกแบบข้อมูลประกอบ (3 ภาษา อังกฤษ จีน ไทย)							90,000
4. ติดตามและประเมินผล							5,000

**4.9 งบประมาณ 195,000 บาท (หนึ่งแสนเก้าหมื่นห้าพันบาท)**

**4.10 ตัวชี้วัดความสำเร็จของโครงการ**

มูลค่าระดับผลลัพธ์ กลุ่มสามารถนำไปใช้ตราสัญลักษณ์เป็นประโยชน์ในการ  
ประชาสัมพันธ์

มูลค่าระดับผลลัพธ์ ผลผลิตของกลุ่มเป็นที่รู้จักมากขึ้น ผู้บริโภคที่สนับสนุนสินค้าที่  
ผลิตโดยวิถีเกษตรชุมชน สินค้าสีเขียว อาหารปลอดภัย ท้องเที่ยวเชิงอนุรักษ์เกษตรธรรมชาติ

**4.11 ผลที่คาดว่าจะได้รับ**

ผลผลิต ได้ตราสินค้าที่สื่อถึงอัตลักษณ์และความเป็นมาของสินค้าที่  
ผลลัพธ์ กลุ่มได้นำตราสินค้าไปใช้เป็นตราสินค้าของผลิตภัณฑ์กลุ่ม

**4.12 ผู้รับผิดชอบโครงการ**

หน่วยงานดำเนินการ :

1. สำนักงานเกษตรจังหวัดราชบุรี

ผู้รับผิดชอบ :

1. นายพินิจ เจริญเร็ว เกษตรจังหวัดราชบุรี
2. นายคะนอง โปรักษ์ ประธานกลุ่มวิสาหกิจชุมชนบ้านกุ่มพัฒนา

## บทที่ 5

### โครงการพัฒนาตามมติการสร้างธุรกิจชุมชนต่อเนื่อง

#### 5.1 ชื่อโครงการ โครงการพัฒนาช่องทางการตลาดมุ่งสู่การท่องเที่ยวเชิงเกษตรบ้านกุ่ม

#### 5.2 หลักการและเหตุผล

ตามที่กลุ่มวิสาหกิจชุมชนบ้านกุ่มพัฒนาได้รวมตัวดำเนินกิจการของกลุ่มมาตั้งแต่วันที่ 18 มกราคม 2548 ส่งผลให้มีการพัฒนาผลิตภัณฑ์การเกษตรของกลุ่มจนประสบความสำเร็จ มีมาตรฐานในระดับประเทศและนานาชาติ โดยผลิตภัณฑ์แปรรูปกล้วยตากภายใต้ชื่อตราสินค้า “กุ่มทอง” ได้รับการคัดเลือกเป็นหนึ่งในผลิตภัณฑ์ที่บริการบนการบินไทย ซึ่งเป็นสายการบินของประเทศไทย แสดงให้เห็นถึงศักยภาพและมาตรฐานการผลิตของวิสาหกิจชุมชนบ้านกุ่มพัฒนาได้เป็นอย่างดี ภายใต้เอกลักษณ์และสัญลักษณ์ของกลุ่มภายใต้วิสัยทัศน์การพัฒนากลุ่มที่ว่า “มีน้ำใจใฝ่เรียนรู้ เป็นอยู่อย่างพอเพียง” จึงเป็นแรงขับเคลื่อนให้กลุ่มวิสาหกิจชุมชนบ้านกุ่มพัฒนาปรารถนาที่จะขยายแนวคิดดังกล่าวออกสู่บุคคลภายนอกโดยการสร้างชุมชนเป็นแหล่งท่องเที่ยวเชิงเกษตร ภายใต้ชื่อ ตราสินค้า “กุ่มทอง” โดยเปิดกิจการให้โอกาสให้นักท่องเที่ยวได้เข้ามาศึกษา เรียนรู้ วิถีชีวิตชุมชนเกษตรของบ้านกุ่มพัฒนา เป็นการสร้างคุณค่าเพื่อเพิ่มมูลค่า

ดังนั้น การสร้างช่องทางการตลาด เพื่อเปิดโอกาสและดึงดูดให้นักท่องเที่ยวได้รู้จักและเข้าสัมผัสชุมชน จึงมีความสำคัญและจำเป็นเนื่องจากเป็นข้อมูลแสดงถึงความเป็นอัตลักษณ์ของชุมชนที่มีเรื่องราววิถีเกษตร ภูมิปัญญาชาวบ้าน และการพัฒนาผลผลิตจนสามารถมีมาตรฐานในระดับประเทศและระดับสากลได้ นอกจากนี้คือเป็นเป็นการยกระดับให้วิสาหกิจชุมชนบ้านกุ่มพัฒนาเป็นที่รู้จักในระดับประเทศและระดับนานาชาติ ต่อไป

#### 5.3 วัตถุประสงค์

1. เพื่อเพิ่มช่องทางการตลาดใหม่ให้ชุมชน
2. เพื่อเป็นการสร้างโอกาสให้ชุมชนมีรายได้
3. เพื่อพัฒนาและเชื่อมโยงแหล่งท่องเที่ยวเชิงเกษตรของจังหวัด

#### 5.4 เป้าหมาย เกษตรกรในหมู่บ้านกุ่ม ต.บางแพ อ.เมือง จ.ราชบุรี

#### 5.5 ความเชื่อมโยงกับยุทธศาสตร์

ประเด็นยุทธศาสตร์ชาติ: ด้านการสร้างความสามารถในการแข่งขัน

ประเด็นยุทธศาสตร์ภาค : ส่งเสริมอัตลักษณ์การท่องเที่ยวเชื่อมโยงกลุ่มจังหวัด อารยะธรรมทวาราวดี ไปยัง แหล่งท่องเที่ยวในภูมิภาคอาเซียน และยกระดับการท่องเที่ยวให้มีชื่อเสียง

ประเด็นยุทธศาสตร์จังหวัด/กลุ่มจังหวัด : การเสริมสร้างความมั่นคงทางเศรษฐกิจ การค้า การบริการการท่องเที่ยวด้วยวัฒนธรรมและบริการที่มีมูลค่าสูง

ยุทธศาสตร์ชาติ ข้อ 2 เรื่อง ด้านการสร้างความสามารถในการแข่งขัน

ยุทธศาสตร์ภาค เรื่อง ส่งเสริมอัตลักษณ์การท่องเที่ยวเชื่อมโยงกลุ่มจังหวัด อารยะธรรมทวาราวดี ไปยังแหล่งท่องเที่ยวในภูมิภาคอาเซียน และยกระดับการท่องเที่ยวให้มีชื่อเสียง

ประเด็นยุทธศาสตร์จังหวัด/กลุ่มจังหวัด การเสริมสร้างความมั่นคงทางเศรษฐกิจ การค้า การบริการ การท่องเที่ยวด้วยวัฒนธรรมและบริการที่มีมูลค่าสูง

5.6 ระยะเวลาดำเนินการ ปีงบประมาณ 2563

5.7 สถานที่ดำเนินการ วิสาหกิจชุมชนบ้านกุ่ม และพื้นที่สาธารณะในหมู่บ้านกุ่ม ต.บางแพ อ.บางแพ จ.ราชบุรี

5.8 กิจกรรมที่สำคัญของโครงการ

1. จัดประชุมผู้เกี่ยวข้องและหน่วยงานภาคี
2. จัดทำการประชุมสัมพันธ์ โดยจัดทำป้ายประชาสัมพันธ์ จัดทำสื่อประชาสัมพันธ์ และจัดแสดงสินค้าทั้งภายในและต่างประเทศ

แผนการดำเนินการ

กิจกรรม	ระยะเวลา	1	2	3	4	5	6	7	8	9	10	11	12	งบประมาณ (บาท)
1. จัดประชุมผู้เกี่ยวข้องและหน่วยงานภาคี	3 เดือน	—————												200,000
2. ดำเนินการประชุมสัมพันธ์	12 เดือน	—————												4,150,000
3. จัดทำระบบฐานข้อมูลเพื่อการบริหารจัดการระบบผลิตและระบบการตลาด	12 เดือน	—————												1,000,000
4. ติดตามประเมินผล	12 เดือน	—————												500,000
<b>รวมงบประมาณทั้งสิ้น</b>														<b>5,850,000</b>

ปัจจัยแห่งความสำเร็จของโครงการ

1. ต้องมีค่านิยมร่วมกันเพื่อบรรลุเป้าหมายเดียวกัน
2. ต้องมีส่วนร่วมในการพัฒนาทุกขั้นตอน
3. ต้องมีงบประมาณสนับสนุนที่เพียงพอ
4. การสื่อสาร ประชาสัมพันธ์ให้บุคคลเข้าถึงข้อมูลอย่างทั่วถึง
5. การใช้ประโยชน์จากฐานข้อมูลได้อย่างมีประสิทธิภาพ

5.9 งบประมาณ จำนวน 5.85 ล้านบาท

5.10 ตัวชี้วัดความสำเร็จของโครงการ

1. จำนวนนักท่องเที่ยวเพิ่มขึ้นไม่น้อยกว่าร้อยละ 20
2. ชุมชนมีรายได้จากการจำหน่ายผลิตภัณฑ์เพิ่มขึ้นไม่น้อยกว่าร้อยละ 30
3. ระดับคะแนนความพึงพอใจรวมของสมาชิกในชุมชนเพิ่มขึ้นไม่น้อยกว่าร้อยละ 3

#### 5.11 ผลที่คาดว่าจะได้รับ

1. ระยะสั้น
  - 1.1 ชุมชนมีช่องทางการตลาดเพิ่มขึ้น
  - 1.2 มีแหล่งท่องเที่ยวเชิงเกษตรเพิ่มขึ้นภายในจังหวัด
2. ระยะยาว
  - 2.1 ชุมชนมีความมั่นคงด้านเศรษฐกิจ และเป็นมิตรกับสิ่งแวดล้อม
  - 2.2 ชุมชนมีคุณภาพชีวิตที่ดีขึ้น
  - 2.3 แหล่งท่องเที่ยวเป็นที่รู้จักทั้งในและต่างประเทศ

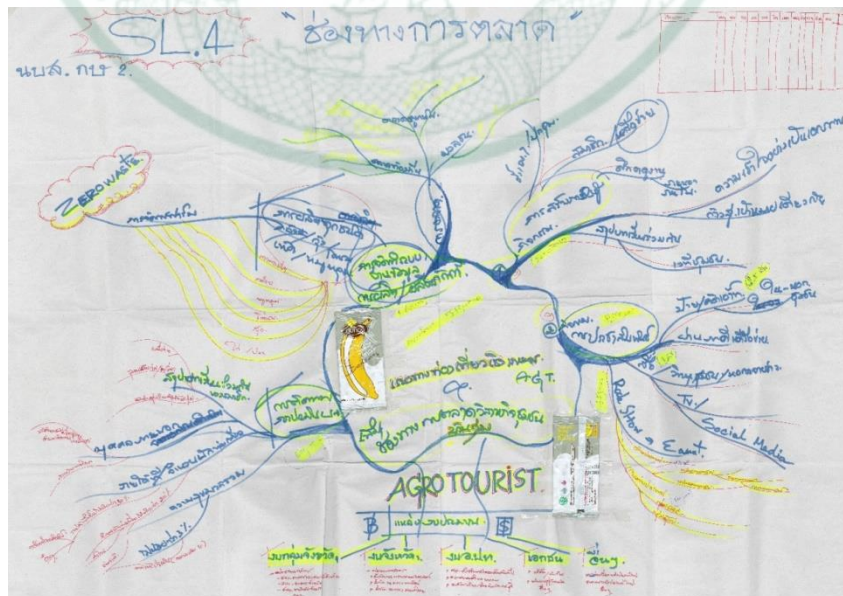
#### 5.12 ผู้รับผิดชอบโครงการ เทศบาลตำบลบางแพ และวิสาหกิจชุมชนบ้านกุ่มพัฒนา



## ตัวอย่างการประชาสัมพันธ์



## กรอบแนวคิดเพื่อใช้ในการพัฒนา



## บทที่ 6

### โครงการพัฒนาตามมติการสร้างธุรกิจชุมชนต่อเนื่อง

6.1 ชื่อโครงการ โครงการส่งเสริมการท่องเที่ยวเชิงเกษตรบ้านกุ่ม

#### 6.2 หลักการและเหตุผล

เนื่องจากกลุ่มวิสาหกิจชุมชนบ้านกุ่มพัฒนา มีความหลากหลายในวิถีชีวิตทางการเกษตรที่มีการรวมตัวอย่างเข้มแข็ง โดยมีผู้คนมาเยี่ยมชมมากกว่า 1,000 คนต่อเดือน พื้นที่ ตำบลบางแพอยู่ใกล้กรุงเทพฯ และแหล่งท่องเที่ยวต่างๆ มากมาย อาทิ อัมพวา จากการเดินสำรวจชุมชน เยี่ยมพบปะกับชาวบ้าน เกษตรกรในหมู่บ้านกุ่ม มีการประกอบอาชีพการเกษตรที่หลากหลาย ทั้งการเพาะเห็ด ปลูกกล้วย และการเลี้ยงโคเนื้อ มีกระบวนการจัดการที่ใช้ประโยชน์จากทุกส่วนอย่างคุ้มค่า ให้ของเหลือใช้เป็นศูนย์ (Zero Waste Agriculture) มีผลิตภัณฑ์แปรรูปจากผลผลิตทางการเกษตรหลายชนิด โดยเฉพาะกล้วยตาก ที่มีลักษณะเฉพาะตัวที่เกิดจากการต่อยอดภูมิปัญญาของท้องถิ่น ผนวกกับการทดลอง การสังเกต ทักษะและประสบการณ์ เป็นหนึ่งในผลิตภัณฑ์จาก 20 วิสาหกิจชุมชนได้เลือกให้บริการผู้โดยสารในการบินไทย และมีอัตลักษณ์ของหมู่บ้านที่ควรฟื้นฟูให้กลับมามีชีวิต คือต้นกุ่มไม้ยืนต้นที่มีลำต้นสง่างาม ออกดอกในช่วงหน้าแล้ง ดอกเป็นกระจุกสีขาวอมเหลือง มีความเชื่อว่าเป็นต้นไม้มงคล เป็นพืชสมุนไพรที่มีประโยชน์ และมีความหมายเหมือนกับให้ครอบครัวอยู่รวมกันเป็นปึกแผ่น มั่นคง แสดงให้กับบุคคลทั่วไปได้รับรู้ จึงควรนำทั้งสองสิ่งมาประสานกันให้เกิดแหล่งท่องเที่ยวที่น่าสนใจขึ้นในจังหวัดราชบุรี

#### 6.3 วัตถุประสงค์

1. เพื่อพัฒนาพื้นที่ให้เป็นแหล่งท่องเที่ยวเชิงเกษตรแห่งใหม่ของจังหวัด
2. เพื่อเป็นศูนย์เรียนรู้เกษตรกรครบวงจร
3. เพื่อสร้างนวัตกรรม ผลิตภัณฑ์ใหม่ ๆ จากวัตถุดิบในพื้นที่

6.4 เป้าหมาย เกษตรกรในหมู่บ้านกุ่ม ต.บางแพ อ.เมือง จ.ราชบุรี

#### 6.5 ความเชื่อมโยงกับยุทธศาสตร์

ประเด็นยุทธศาสตร์ชาติ : ด้านการสร้างความสามารถในการแข่งขัน

ยุทธศาสตร์ชาติ ข้อ 2 เรื่อง ด้านการสร้างความสามารถในการแข่งขัน

ยุทธศาสตร์ภาค เรื่อง ส่งเสริมอัตลักษณ์การท่องเที่ยวเชื่อมโยงกลุ่มจังหวัด อารยะธรรมทวารวดี ไปยังแหล่งท่องเที่ยวในภูมิภาคอาเซียน และยกระดับการท่องเที่ยวให้มีชื่อเสียง

ประเด็นยุทธศาสตร์จังหวัด/กลุ่มจังหวัด การเสริมสร้างความมั่นคงทางเศรษฐกิจ การค้า การบริการ การท่องเที่ยวด้วยวัฒนธรรมและบริการที่มีมูลค่าสูง

6.6 ระยะเวลาดำเนินการ ปีงบประมาณ 2563

6.7 สถานที่ดำเนินการ วิสาหกิจชุมชนบ้านกุ่มพัฒนา และพื้นที่สาธารณะในหมู่บ้านกุ่ม ต.บางแพ อ.บางแพ จ.ราชบุรี

#### 6.8 กิจกรรมที่สำคัญของโครงการ

1. จัดสร้างแหล่งท่องเที่ยวเชิงเกษตรของบ้านกุ่ม จำนวน 1 แห่ง

## 2. จัดทำฐานเรียนรู้ต่างๆ ด้านการเกษตร และการท่องเที่ยว

### แผนการดำเนินการ

กิจกรรม/งานที่ต้องทำ	เดือน												
	1	2	3	4	5	6	7	8	9	10	11	12	
1. ประชุมสมาชิกเพื่อชี้แจงรายละเอียดการดำเนินโครงการ (ร่วมกับหน่วยงานท้องถิ่น)		↔											
2. ศึกษาแนวทางการสร้างธุรกิจและเขียนโครงการโดยละเอียด เพื่อขอรับการสนับสนุนงบประมาณ		↔											
3. ดำเนินการตามแผนงาน													
3.1 ออกแบบก่อสร้าง		↔											
3.2 ก่อสร้างโครงสร้างพื้นฐาน อาคารปรับปรุงภูมิทัศน์ และตกแต่งภายใน			↔									15 ล้าน บาท	
4. ทีมบริหารเริ่มดำเนินกิจกรรม										↔			
5. ติดตามและประเมินผล											↔		
6. สรุปผลดำเนินการ											↔		

### 6.9 งบประมาณ จำนวน 15 ล้านบาท

### 6.10 ตัวชี้วัดความสำเร็จของโครงการ

เกษตรกรบ้านกุ่ม มีแหล่งท่องเที่ยวเชิงเกษตร จำนวน 1 แห่ง ตามแบบมาตรฐานของเทศบาลตำบลบางแพ เพื่อนำมาจัดทำเป็นแหล่งเรียนรู้และท่องเที่ยวเชิงเกษตร

ปัจจัยแห่งความสำเร็จของโครงการ

- การพัฒนาคน สร้างความรู้ ความเข้าใจ เตรียมความพร้อมให้คนในชุมชน เป็นเจ้าบ้านที่ดี เพื่อรองรับนักท่องเที่ยว สร้างผู้นำ
- การมีส่วนร่วมของชุมชน จัดประชุมอย่างน้อยเดือนละ 1 ครั้ง มีผู้เข้าประชุมไม่น้อยกว่าร้อยละ 50
- การจัดหางบประมาณ เสนอโครงการฯ ผ่าน เทศบาลตำบล เพื่อขอพัฒนาจังหวัด
- การสนับสนุนจากภาคีเครือข่ายเชื่อมโยงเครือข่ายกับกลุ่มอาชีพและท้องถิ่นใกล้เคียง
- การเข้าถึงข้อมูลข่าวสาร จัดทีมงานประชาสัมพันธ์ เอกสารเผยแพร่ ช่องทางสื่อสารมวลชน ออนไลน์

### 6.11 ผลที่คาดว่าจะได้รับ

เกษตรกรรมอาชีพที่มั่นคงและยั่งยืน มีรายได้เพิ่มขึ้น ร้อยละ 20

6.12 ผู้รับผิดชอบโครงการ เทศบาลตำบลบางแพ และวิสาหกิจชุมชนบ้านกุ่มพัฒนา



### 5 กิจกรรมฐานเรียนรู้

1.	กล้วย	<ul style="list-style-type: none"> <li>ทำกล้วยตาก ตูสวนกล้วย และการแปรรูปผลิตภัณฑ์จากกล้วย</li> <li>ทำอาหารสัตว์จากต้นกล้วย</li> </ul>
2.	โคนม	<ul style="list-style-type: none"> <li>รีดนมวัว</li> <li>แปรรูปนมวัว (โยเกิร์ต/ไอศกรีม/นมสด/นมดื่ม/กาแฟ/ไอศกรีม)</li> </ul>
3.	ตกปลา/ตกกุ่ม	<ul style="list-style-type: none"> <li>ตกปลาในสวนกล้วย</li> <li>ตกกุ่มโมปอ (ทานกุ่มเผา)</li> </ul>
4.	Landmark	<ul style="list-style-type: none"> <li>ร้านค้าชุมชน (สินค้า อาทิ กล้วยตาก น้ำเห็ด น้ำเพื่อสุขภาพ เป็นต้น)</li> <li>อาหาร</li> <li>Homestay</li> <li>Spa นวด ประคบสมุนไพร</li> <li>ชมการแสดง</li> </ul>
5.	ปลูกต้นกุ่ม	<ul style="list-style-type: none"> <li>ปลูกต้นกุ่ม ตามเส้นทางท่องเที่ยว เป็น Landmark</li> <li>ชมผลิตภัณฑ์จากกลุ่มสมุนไพร</li> </ul>





# เที่ยวบางแพ แบบพอเพียง



ปลูกต้นกุ่มรอบสระน้ำเลข ๙

“ตกกุ่ม กินกล้วย ใต้กุ่ม”



ต้นกุ่ม



ร้านอาหาร และขายของฝาก

จัดกิจกรรมบ้านกุ่ม Festival ประจำปี

.... มีเส้นทางจักรยาน ตกกุ่ม

1



## บทที่ 7

### บทสรุป

#### 7.1 สรุปภาพรวมทางการศึกษา

กิจกรรมการวิเคราะห์ชุมชน (Social Lab) ตามโครงการฝึกอบรมหลักสูตรนักบริหารระดับสูงกระทรวงเกษตรและสหกรณ์ รุ่นที่ 2 นี้ นับว่าเป็นการใช้ความรู้ ความชำนาญ หลากหลายสาขาด้านการพัฒนาการเกษตร ของผู้บริหารระดับสูงของกระทรวงเกษตรและสหกรณ์ ได้วิเคราะห์ประเมินศักยภาพชุมชน กำหนดทิศทางการพัฒนา โดยเป็นกิจกรรมการมีส่วนร่วมกับทุกภาคส่วนในพื้นที่ เพื่อการพัฒนากลุ่มวิสาหกิจชุมชนบ้านกุ่มพัฒนาและพื้นที่ใกล้เคียง อ.บางแพ จ.ราชบุรี โดยการวิเคราะห์เพื่อแสวงหาแนวทางการพัฒนาภาคการเกษตรเชิงพื้นที่ให้เกิดประสิทธิผลและประสิทธิภาพสูงสุด เปิดโอกาสให้นักบริหารระดับสูงจะได้นำองค์ความรู้ ความชำนาญเฉพาะด้าน มาแลกเปลี่ยน สร้างเวทีเรียนรู้ แลกเปลี่ยนประสบการณ์ ระหว่างกลุ่มเกษตรกร ภาคเอกชน ภาคราชการระดับอำเภอ และหน่วยงานของสำนักงานเกษตรจังหวัดราชบุรี และนำทิศทางการพัฒนาเกษตรวิถีชุมชน เพื่อให้เกิดทิศทางการพัฒนาโครงการที่เสริมสร้างความเข้มแข็งและยั่งยืน เกิดสัมฤทธิ์ผลอย่าง

ด้านการสร้างคน นับว่าเป็นความสำคัญอันดับแรก เพื่อทดแทนคณะกรรมการของวิสาหกิจชุมชนที่มีอายุมาก จำเป็นต้องสร้างเกษตรกรรุ่นใหม่ให้เข้ามาทดแทน เป็นการพัฒนาเยาวชนเกษตรกร บุคคลและกลุ่มเครือข่ายที่เกี่ยวข้อง ให้มีความรู้ความเข้าใจด้านการดำเนินงานวิสาหกิจชุมชน จะเป็นการสร้างแรงจูงใจในการสืบทอด และขับเคลื่อนวิสาหกิจชุมชนทั้งตนเองและเครือข่าย

การสร้างผลิตภัณฑ์สู่มาตรฐาน พัฒนากลุ่มวิสาหกิจชุมชนบ้านกุ่มพัฒนาได้ใช้อุปกรณ์แปรรูปผลิตภัณฑ์ เพื่อพัฒนากระบวนการผลิตและการบรรจุภัณฑ์ให้ได้มาตรฐานการผลิตตามที่กำหนด สามารถสร้างมูลค่าเพิ่มผลผลิตในชุมชนให้มีค่าสูงขึ้น

การสร้างตราสินค้า ได้พัฒนาแนวคิดใหม่ในการสร้างตราสินค้าที่สื่อถึงอัตตะลักษณะวิถีชุมชน และสื่อความหมายถึงคุณค่าระดับนานาชาติ ที่โดดเด่นด้านเกษตรปลอดภัย เคมี มีการใช้ทรัพยากรหรือปัจจัยการผลิตอย่างรู้คุณค่า มุ่งสู่เกษตรที่มีการอนุรักษ์ และเป็นมิตรกับสิ่งแวดล้อม

การสร้างช่องทางการตลาด ได้พัฒนาแนวทางในการเพิ่มช่องทางการตลาดให้ชุมชน เพื่อโอกาสในการสร้างรายได้ และมีการเชื่อมโยงการท่องเที่ยวเชิงเกษตร

โครงการส่งเสริมการท่องเที่ยวเชิงเกษตรบ้านกุ่ม สนับสนุนแนวคิดในการพัฒนาพื้นที่ให้เป็นแหล่งท่องเที่ยวเชิงเกษตรแห่งใหม่ของจังหวัด เป็นศูนย์เรียนรู้เกษตรกรครบวงจร และสร้างนวัตกรรมผลิตภัณฑ์ใหม่ๆ จากวัตถุดิบในพื้นที่

#### 7.2 ข้อเสนอแนะเชิงนโยบายเพื่อการพัฒนาชุมชน

จากการร่วมประชุม แลกเปลี่ยนความรู้ประสบการณ์ ในกิจกรรมวิเคราะห์ศักยภาพของชุมชน โดยขอเสนอแนะเชิงนโยบายเพื่อการพัฒนาวิสาหกิจชุมชนบ้านกุ่มพัฒนา และพื้นที่ใกล้เคียง ซึ่งจะได้ประโยชน์จากข้อเสนอเชิงนโยบายนี้เช่นกัน ได้เป็นข้อเสนอ 5 โครงการ คือ

1. โครงการเยาวชนบ้านกลุ่มอัครริยะ –งบประมาณ 395,000 บาท
2. โครงการพัฒนาเครื่องต้มเพื่อสุขภาพสู่มาตรฐานผลิตภัณฑ์ งบประมาณ 447,000 บาท
3. โครงการสร้างตราสินค้าวิสาหกิจชุมชนบ้านกลุ่มพัฒนา งบประมาณ 195,000 บาท
4. โครงการพัฒนาช่องทางการตลาดมุ่งสู่การท่องเที่ยวเชิงเกษตรบ้านกลุ่ม งบประมาณ 5.85 ล้านบาท

5. โครงการส่งเสริมการท่องเที่ยวเชิงเกษตรบ้านกลุ่ม งบประมาณ 15 ล้านบาท

ตามรายละเอียดที่ปรากฏในรายงานฉบับนี้ โดยสอดคล้องกับยุทธศาสตร์การพัฒนาประเทศ กลยุทธ์ และแผนการพัฒนาของจังหวัดราชบุรี ให้มีความมั่นคง มั่งคั่ง ยั่งยืน สอดคล้องกับนโยบายของรัฐบาล

ในการขับเคลื่อนโครงการทั้ง 5 โครงการนั้น ได้เสนอให้ หัวหน้าโครงการ ประกอบด้วย เทศบาลตำบลบางแพ สำนักงานเกษตรจังหวัดราชบุรี และวิสาหกิจชุมชนบ้านกลุ่มพัฒนา เพื่อเสนอโครงการต่อหน่วยงานที่สามารถจัดสรรงบประมาณ ทั้งระดับท้องถิ่น ระดับจังหวัด ระดับกรมหรือกระทรวงที่เกี่ยวข้อง เช่น กระทรวงพาณิชย์ กระทรวงท่องเที่ยวและกีฬา

ข้อเสนอแนะกับหน่วยราชการที่เกี่ยวข้อง

กระทรวงเกษตรและสหกรณ์ ควรมอบหมายให้หน่วยราชการในพื้นที่ ดำเนินการลงพื้นที่ ประชุมร่วมกับวิสาหกิจชุมชน หรือกลุ่มเกษตรกร ประเมินศักยภาพของเกษตรกรและพื้นที่ เพื่อกำหนดแนวทางในการพัฒนาเกษตรกร และการเกษตร ให้เหมาะสม พร้อมสนับสนุนงบประมาณ

กระทรวงพาณิชย์ ร่วมทำงานเชิงรุก ในการเปิดตลาดสินค้าเกษตรชุมชน

กระทรวงการท่องเที่ยวและกีฬา ร่วมพัฒนาเกษตรชุมชน ให้เป็นแหล่งท่องเที่ยววิถีเกษตร

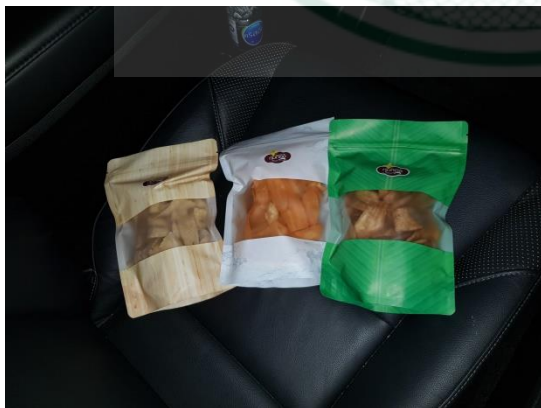
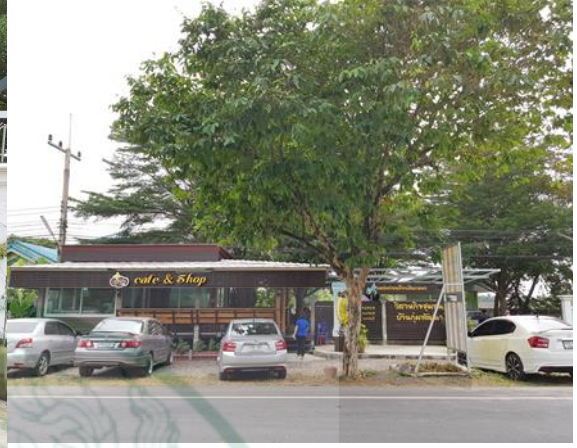
กระทรวงมหาดไทย ร่วมให้สนับสนุนงบประมาณจังหวัด และพัฒนาเส้นทางคมนาคม บริเวณแหล่งท่องเที่ยววิถีเกษตร และพัฒนาแปรรูปผลผลิตจากเกษตร และการผลักดันให้เกิดการค้าในจังหวัด

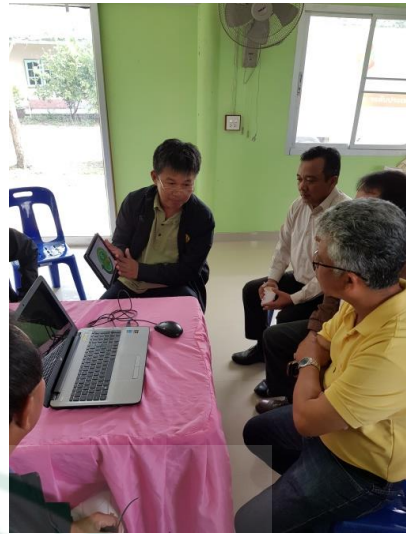
### 7.3 ปัจจัยแห่งความสำเร็จ

ปัจจัยการขับเคลื่อนการพัฒนาวิสาหกิจชุมชนบ้านกลุ่มพัฒนา ประกอบด้วย

1. ต้องมีทิศทาง นโยบายภาครัฐที่ชัดเจน กระทรวงมีงบประมาณสนับสนุน และหน่วยงานระดับกรม ได้กำหนดแนวทาง และวิธีการในการดำเนินการ
2. หน่วยราชการระดับพื้นที่และเกษตรกรต้องมีค่านิยมร่วมกัน เพื่อบรรลุเป้าหมายเดียวกัน โดยการกระตุ้นให้เกษตรกร มีความมุ่งมั่นในอาชีพการเกษตรที่ดำเนินการอยู่ และพัฒนาการเกษตรไปในทิศทางเดียวกัน หรือ เกื้อหนุนกัน
3. เกษตรกรต้องมีส่วนร่วมในการพัฒนาทุกขั้นตอน การระดมความคิดเห็น การแลกเปลี่ยนแนวคิดกับผู้ที่มีประสบการณ์ และการเสนอแนะ
4. ต้องมีงบประมาณสนับสนุนที่เพียงพอ
5. การสื่อสาร ประชาสัมพันธ์ให้บุคคลเข้าถึงข้อมูลอย่างทั่วถึง
6. การใช้ประโยชน์จากฐานข้อมูล Big Data ได้อย่างมีประสิทธิภาพ

## ภาพประกอบการทำงาน





## รายชื่อคณะกรรมการรุ่น

คณะกรรมการบริหาร นบส.กษ. รุ่นที่ 2  
(20 พฤศจิกายน 2561 – 23 มกราคม 2562)

1	นายเสริมชัย เชี่ยวศิริถาวร	ประธาน
2	นายสมมาตร สยมภาค	ประธานงาน 1
3	นายไพฑูรย์ ไชยภูมิสกุล	ประธานงาน 2
4	นายสมเกียรติ กาญจนาคาร	วิชาการ 1
5	นางศศิวิมล เปาลิวัฒน์	วิชาการ 2
6	นางสาวกุลวรา โชติพันธุ์โสภณ	เหรียญกษาปณ์
7	นางสาวเยาวรัตน์ เรืองสาตรา	ปฎิคม
8	นางสาวลักษณา มั่นเศรษฐวิทย์	ปชส./สื่อสาร
9	นายพงศ์พัฒน์ ชัตพันธุ์	กิจกรรมพิเศษ
10	นายชลธิศักดิ์ ชาวปากน้ำ	การต่างประเทศ
11	นายจิตติศักดิ์ ศรีปัญญา	เลขานุการ
12	นายเศกสิทธิ์ โพธิ์ชัย	ผู้ช่วยเหลือฯ

## รายชื่อกลุ่มการวิเคราะห์ชุมชน

กลุ่ม SL 1 การสร้างคน ประกอบด้วยสมาชิกจำนวน 14 คน ประกอบด้วย

เลขประจำตัว	ชื่อ - นามสกุล	หน่วยงาน
Ex201	นายจิตติศักดิ์ ศรีปัญญา	สำนักงานปลัดกระทรวงเกษตรและสหกรณ์
Ex206	นายเกริกกรูง สุภักวินิช	กรมชลประทาน
Ex211	นายฐกร กาญจน์จิระเดช	กรมชลประทาน
Ex216	นายพงศกร อุตตนางูร	กรมชลประทาน
Ex221	นายยุทธนา นวมะชิตี	กรมชลประทาน
Ex226	นายวีระ เฟื่องทอง	กรมชลประทาน
Ex231	นายอนันต์ศักดิ์ แยมชื่น	กรมชลประทาน
Ex232	นางสาวเจนจิตต์ คงกำเนิด	กรมประมง
Ex239	นายศุภวัฒน์ โกมลมาลย์	กรมประมง
Ex242	นายสันติชัย รังสิยาภิรมย์	กรมประมง
Ex244	นายชัยวัฒน์ โยธคล	กรมปศุสัตว์
Ex249	นายวรวิษัญ วราอัศวปติ	กรมปศุสัตว์
Ex251	นายกังสดาล สวัสดิ์ชัย	กรมส่งเสริมการเกษตร
Ex256	นายก่อเกียรติ สนวนศิริ	กรมส่งเสริมสหกรณ์

กลุ่ม SL2 การสร้างผลิตภัณฑ์สู่มาตรฐาน ประกอบด้วยสมาชิกจำนวน 14 คน ประกอบด้วย

เลข ประจำตัว	ชื่อ - นามสกุล	หน่วยงาน
Ex202	นายชลธิศักดิ์ ชาวปากน้ำ	สำนักงานปลัดกระทรวงเกษตรและสหกรณ์
Ex207	นายจักริน ประเสริฐสุวรรณ	กรมชลประทาน
Ex212	นายทินกร สุทิน	กรมชลประทาน
Ex217	นายพงศ์ศักดิ์ ณ ศร	กรมชลประทาน
Ex222	นายเรืองโชค ชัยคำรงค์กุล	กรมชลประทาน
Ex227	นายเศกสิทธิ์ โพธิ์ชัย	กรมชลประทาน
Ex233	นายไชยวัฒน์ รัตนดาตาศ	กรมประมง
Ex237	นางพิศมัย สมสืบ	กรมประมง
Ex245	นายพันธ์เวโรจน์ บุษพาพัฒน์	กรมปศุสัตว์
Ex250	นายสุรจิต วิชชสุวรรณ	กรมปศุสัตว์
Ex253	นายदनัย ปัญญาพิทยากุล	กรมส่งเสริมการเกษตร
Ex257	นายชวลิต รุ่งสถาพร	กรมส่งเสริมสหกรณ์
Ex262	นางสาวเยาวรัตน์ เรืองสาตรา	กรมส่งเสริมสหกรณ์
Ex264	ว่าที่ร้อยตรีประเทือง ฉัตรอินตา	สำนักงานการปฏิรูปที่ดินเพื่อเกษตรกรรม



กลุ่ม SL3 การสร้างตราสินค้า ประกอบด้วยสมาชิกจำนวน 14 คน ประกอบด้วย

เลข ประจำตัว	ชื่อ - นามสกุล	หน่วยงาน
Ex203	นายสุชาติ เช่งมาก	สำนักงานปลัดกระทรวงเกษตรและสหกรณ์
Ex208	นายชยุตพงศ์ อารุงสุข	กรมชลประทาน
Ex213	นายธานินทร์ เนื่องทศเทศ	กรมชลประทาน
Ex218	นายไพฑูรย์ ไชยภูมิสกุล	กรมชลประทาน
Ex223	นายวรวิทย์ บุญเนตร	กรมชลประทาน
Ex228	นายสมหวัง ปานสุขसार	กรมชลประทาน
Ex234	นายเดชา รอดระรัง	กรมประมง
Ex240	นายสมเกียรติ กาญจนาคาร	กรมประมง
Ex246	นายพงศ์พัฒน์ ชัดพันธุ์	กรมปศุสัตว์
Ex254	นายเศรษฐี อนิลบล	กรมส่งเสริมการเกษตร
Ex258	นายถาวร ณ นคร	กรมส่งเสริมสหกรณ์
Ex261	นายยงยุทธ อุดมศักดิ์	กรมส่งเสริมสหกรณ์
Ex265	นางสาวลักษณา มั่นเศรษฐวิทย์	สำนักงานการปฏิรูปที่ดินเพื่อเกษตรกรรม
Ex267	นางสาวกุลวรา โชติพันธุ์โสภณ	สำนักงานพัฒนาการวิจัยการเกษตร (องค์การมหาชน)

กลุ่ม SL4 การสร้างช่องทางตลาด ประกอบด้วยสมาชิกจำนวน 13 คน ประกอบด้วย

เลข ประจำตัว	ชื่อ - นามสกุล	หน่วยงาน
Ex204	นายสุรเทพ กิจกล้า	สำนักงานปลัดกระทรวงเกษตรและสหกรณ์
Ex209	นายชานนท์ เสือพิทักษ์	กรมชลประทาน
Ex214	นายธีระเทพ เทพสุยะ	กรมชลประทาน
Ex219	นายภาณุรินทร์ ภาณุพินทุ	กรมชลประทาน
Ex224	นายวรายุทธ คงนุ้ย	กรมชลประทาน
Ex229	นายสันต์ จรเจริญ	กรมชลประทาน
Ex235	นายถาวร ทันใจ	กรมประมง
Ex238	นางศศิวิมล เปาลีวัฒน์	กรมประมง
Ex247	นายพนธ์สมิทธิ์ กลางนภา	กรมปศุสัตว์
Ex252	นางจำเนียร แสนราชา	กรมส่งเสริมการเกษตร
Ex259	นายนอร์ดิน เจะแล	กรมส่งเสริมสหกรณ์
Ex263	นายสมศักดิ์ แสนศิริ	กรมส่งเสริมสหกรณ์
Ex266	นายวิริยะ แก้วคง	สำนักงานการปฏิรูปที่ดินเพื่อเกษตรกรรม

กลุ่ม SL5 การสร้างธุรกิจชุมชน ประกอบด้วยสมาชิกจำนวน 13 คน ประกอบด้วย

เลข ประจำตัว	ชื่อ - นามสกุล	หน่วยงาน
Ex205	นายสุริยันต์ บุญญานุกูล	สำนักงานปลัดกระทรวงเกษตรและสหกรณ์
Ex210	นายเชษฐา ดิษยมาลัย	กรมชลประทาน
Ex215	นายนิพนธ์ ฟูศรี	กรมชลประทาน
Ex220	นายภูวดล คำพุด	กรมชลประทาน
Ex225	นายวิชัย จาตุรงค์กร	กรมชลประทาน
Ex230	นายเสริมชัย เขียวศิริถาวร	กรมชลประทาน
Ex236	นายประเทศ ซอรัักษ์	กรมประมง
Ex241	นายสมชาย เจียรทิพย์วิไล	กรมประมง
Ex243	นางอุษณีย์ เอกปนิธานพงศ์	กรมประมง
Ex248	นายพศวีร์ สมใจ	กรมปศุสัตว์
Ex255	นายสมมารด สยมภาค	กรมส่งเสริมการเกษตร
Ex260	นายพิชญ์ คล้ายเจตน์ดี	กรมส่งเสริมสหกรณ์
Ex268	นางสาวลัดดา ยาวีร์ชน	สำนักงานพัฒนาการวิจัยการเกษตร (องค์การ มหาชน)

## กำหนดการการวิเคราะห์ชุมชน (Social Lab)

### วันอังคารที่ 11 ธันวาคม 2561

- 07.00 น. ลงทะเบียนรับเอกสาร ณ บริเวณ Lobby โรงแรมรามารการ์เด็นส์
- 08.00 น. ออกเดินทางโดยรถบัสปรับอากาศจากโรงแรมรามารการ์เด็นส์ไปยัง ต.บ้านกุ่ม อ.บางแพ จ.ราชบุรี
- 10.30 น. เดินทางถึงกลุ่มวิสาหกิจชุมชนบ้านกุ่มพัฒนา อ.บางแพ จ.ราชบุรี
- 10.30-11.00 น. รับประทานอาหารว่าง
- 11.00-12.00 น. - กล่าวต้อนรับ โดย นายอำเภอบางแพ  
- บรรยายสรุปภาพรวมด้านเศรษฐกิจการเกษตร และการพัฒนาการเกษตรของจังหวัดราชบุรี โดย เกษตรจังหวัดราชบุรี  
- บรรยายสรุปภาพรวมการดำเนินงานของกลุ่มวิสาหกิจชุมชนบ้านกุ่มพัฒนา โดย นายคะนอง โปรักษ์ ประธานกลุ่มวิสาหกิจชุมชนบ้านกุ่มพัฒนา
- 12.00-13.00 น. รับประทานอาหารกลางวัน ณ กลุ่มวิสาหกิจชุมชนบ้านกุ่มพัฒนา
- 13.00-16.0 น. แยกกลุ่ม 5 กลุ่ม ลงพื้นที่วิเคราะห์ปัญหาในมิติต่างๆ ทั้ง 5 ด้าน
- กลุ่มที่ 1 การสร้างคน  
กลุ่มที่ 2 การสร้างมาตรฐานผลิตภัณฑ์  
กลุ่มที่ 3 การสร้างตราสินค้าชุมชน  
กลุ่มที่ 4 การสร้างช่องทางการตลาด  
กลุ่มที่ 5 การสร้างธุรกิจชุมชนต่อเนื่อง
- 16.00 น. ออกจากพื้นที่ไปยัง โรงแรมโกลเด้นซิตี อ.เมือง จ.ราชบุรี
- 16.30 น. เดินทางถึงโรงแรมที่พัก  
- รับกุญแจห้องพัก และพักผ่อนตามอัธยาศัย
- 18.00-19.00 น. รับประทานอาหารเย็น ณ ห้องอาหาร..... โรงแรมโกลเด้นซิตี
- 19.00-21.00 น. แบ่งกลุ่มประชุมเชิงปฏิบัติการ ณ ห้องประชุม... โรงแรมโกลเด้นซิตี
- 21.00 น. พักผ่อนตามอัธยาศัย

### วันพุธที่ 12 ธันวาคม 2561

- 08.00 น. ออกเดินทางจากโรงแรมโกลเด้นซิตี ไปยังกลุ่มวิสาหกิจชุมชนบ้านกุ่มพัฒนา
- 09.00-12.00 น. แยกกลุ่ม 5กลุ่ม ลงพื้นที่วิเคราะห์ปัญหาในประเด็นต่างๆ (ครั้งที่ 2)
- 12.00-13.00 น. รับประทานอาหารกลางวัน ณ กลุ่มวิสาหกิจชุมชนบ้านกุ่มพัฒนา
- 13.00 น. ออกจากพื้นที่กลับยังโรงแรม
- 14.00-17.00 น. แบ่งกลุ่มประชุมเชิงปฏิบัติการ ณ ห้องประชุม โรงแรมโกลเด้นซิตี
- 18.00-19.00 น. รับประทานอาหารเย็น
- 19.00-21.00 น. แบ่งกลุ่มประชุมเชิงปฏิบัติการ ณ ห้องประชุม โรงแรมโกลเด้นซิตี
- 21.00 น. พักผ่อนตามอัธยาศัย

### วันพฤหัสบดีที่ 13 ธันวาคม 2561

- 08.00 น. ออกเดินทางจากโรงแรมที่พัก ไปยังกลุ่มวิสาหกิจชุมชนบ้านกุ่มพัฒนา
- 09.00-12.00 น. แยกกลุ่ม 5กลุ่ม ลงพื้นที่วิเคราะห์ปัญหาในประเด็นต่างๆ (ครั้งที่ 3)
- 12.00-13.00 น. รับประทานอาหารกลางวัน ณ กลุ่มวิสาหกิจชุมชนบ้านกุ่มพัฒนา
- 13.00 น. เดินทางกลับมายังโรงแรม
- 14.00-17.00 น. แบ่งกลุ่มประชุมเชิงปฏิบัติการ ณ ห้องประชุม..โรงแรมโกลเด้นซิตี
- 18.00-22.30 น. งานเลี้ยงสังสรรค์ ณ ห้อง..โรงแรมโกลเด้นซิตี
- 22.30 น. พักผ่อนตามอัธยาศัย

วันศุกร์ที่ 14 ธันวาคม 2561

- 07.30 น. ออกจากโรงแรม ไปยังกลุ่มวิสาหกิจชุมชนบ้านกุ่มพัฒนา
- 09.00-12.00 น. นำเสนอผลการวิเคราะห์ 5 กลุ่ม ตามประเด็นของมิติทั้ง 5 มิติ ต่อที่ประชุมกลุ่มวิสาหกิจชุมชน และบุคคลที่เกี่ยวข้อง
- 12.00-13.00 น. รับประทานอาหารกลางวัน ณ กลุ่มวิสาหกิจชุมชนบ้านกุ่มพัฒนา
- 13.00 น. ออกเดินทางจากกลุ่มวิสาหกิจชุมชนบ้านกุ่มพัฒนา กลับกรุงเทพมหานคร
- 15.00 น. เดินทางถึงโรงแรมรามาการ์เด้นส์ โดยสวัสดิภาพ

หมายเหตุ

รับประทานอาหารว่าง เวลา 10.30 และ 14.30

กำหนดการอาจมีการเปลี่ยนแปลงได้ตามความเหมาะสม

## รายชื่อวิทยากรประจำกลุ่ม

มิติการพัฒนา	วิทยากรประจำกลุ่ม	สถานที่
1. การสร้างคน	1. นายสัจจา จันทร์วิเชียร ( ผอ.กศน. อ.บางแพ) 2. นางสร้อยญา หอมกลิ่น 3. นางสาววรรณ สุขชู	ห้องประชุม ศูนย์เรียน พระพุทธศาสนา วันอาทิตย์ วัดบ้านกุ่ม
2. การสร้างผลิตภัณฑ์สู่ มาตรฐาน	1. เกษมศิษฐ์ วัฒนศิริเจริญ นักวิชาการพลังงานชำนาญการพิเศษ 2. นางดวงสมร พฤษภูมิกุล หัวหน้ากลุ่มส่งเสริมและพัฒนาเกษตรกร 3. นางสุจารีย์ คนงาน	ห้องประชุมอาคารแปรรูป
3. การสร้างตราสินค้า	1. นายประพันธ์ สุตสวาทดี (เกษตรอำเภอบางแพ) 2. นายวีรชัย คงวางค์ นักวิชาการวัฒนธรรมชำนาญการ 3. นางสุนีย์ อ่อนเทศ	ห้องประชุมใหญ่
4. การสร้างช่องทาง การตลาด	1. นางสาวปิยรักษ์ รัศมี นักวิชาการส่งเสริมการเกษตรชำนาญการ 2. นายคะนอง โปรักษ์ 3. นางมาลินี ปรีชาสุข	โซ่วรมจำหน่ายสินค้ากลุ่ม ร้านกาแพ
5. การสร้างธุรกิจชุมชน	1. นางศรีรัตน์ กลิ่นทอง ปลัดเทศบาล 2. นางมาลี จันทร์ทรงผล 3. นายจตุรงค์ เครืออยู่ 4. นายสุพจน์ เตือนฉาย	แปลงเกษตรกล้วย ฟาร์มโคนม